



Riksförbundet mot alkohol-  
och narkotikamissbruk

# Alkoholförsäljning i Sverige 2006–2024: trender, förändringar och mönster

Håkan Leifman & Gunborg Brännström  
RFMA

RFMA Rapport 2025:2

## Förord

Riksförbundet mot alkohol- och narkotikamissbruk (RFMA) är en organisation som bedriver verksamhet av riksintresse med huvudsakligt syfte att bidra med ökad kunskap inom ANDTS-området (alkohol, narkotika, dopning, tobak, spel om pengar). Vårt övergripande mål är att stödja utvecklingen av ett samhälle med minskad konsumtion och minskade skador av alkohol, narkotika och andra droger.

Vi gör detta genom att

- anordna återkommande fortbildnings- och utbildningsinsatser i form av konferenser och seminarier med aktuella teman inom alkohol- och narkotikaområdet.
- i olika former av samarbete stödja förebyggande och behandlande verksamhet inom missbruks- och beroendeområdet samt
- verka för att beroende- och missbruksområdet får tillräckligt med resurser

RFMA vänder sig till en bred uppsättning aktörer inom ANDTS-området – både inom civilsamhället och till myndigheter på lokal, regional och nationell nivå. Vi hoppas på att kunna bidra än mer i framtiden med kunskap inom olika delar av ANDTS-området. Ett sådant område är aktuella siffror över all den alkohol som säljs i Sverige månad för månad genom en informationskälla som sällan används, nämligen alkoholskatteinkomster (punktskatter). Vi tror att detta är ett viktigt bidrag i monitoreringen av alkoholkonsumtionsutvecklingen i Sverige.

Siffrorna och texten som redovisas i texten som följer kommer att uppdateras löpande under kommande år.

Även om all den text och alla siffror som redovisas i rapporten ska ses som en produkt från RFMA svarar författarna ensamma för innehållet och slutsatserna.

Håkan Leifman, mars 2025

Ordförande RFMA

# Innehåll

Förord.....	2
Sammanfattning .....	4
Bakgrund.....	4
Material och metod.....	4
Resultat.....	5
Diskussion .....	6
1. Inledning .....	7
2. Mätningar av alkoholkonsumtionen.....	8
2.1 Pågående mätningar .....	8
2.2 Mer om alkoholförsäljningsstatistik baserat på alkoholskatteinkomster .....	9
2.3. Jämförelser mellan de tre måtten på inhemskt registrerad alkoholförsäljning .....	13
3. Resultat .....	17
3.1. Den totala alkoholförsäljningen .....	17
3.2. Alkoholförsäljning per alkoholdryck .....	18
3.3. Dryckespreferenser.....	20
4. Diskussion .....	22
5. Referenser.....	23
Bilaga. Alkoholförsäljningen in rullande 12-månadersperioder.....	24

## Citera gärna publikationen som:

Leifman, H & Brännström, G (2025) *Alkoholförsäljning i Sverige 2006–2024: trender, förändringar och mönster*. RFMA Rapport 2025:2. Riksförbundet mot alkohol- och narkotikaupplysning.

ISBN: 978-91-990156-1-3

# Sammanfattning

## Bakgrund

Trots att vi noggrant följer utvecklingen av alkoholkonsumtionen i Sverige år efter år, finns det en datakälla som sällan används – nämligen siffror över alkoholskatteinkomster (punktskatter). Genom att analysera dessa siffror i kombination med de olika dryckernas skattesatser kan vi beräkna alkoholförsäljningen i liter ren alkohol.

Denna metod har flera styrkor. Skatteintäkterna är en tillförlitlig indikator på den totala beskattade försäljningen av alkohol. Den omfattar all alkohol som säljs via Systembolaget, restauranger och andra serveringsställen samt i livsmedelsbutiker (folköl över 2,8 volymprocent). Därtill inkluderas alkohol som köps via distanshandel när svensk alkoholskatt betalas.

Den enda alkoholdryck som inte omfattas är svagt folköl (max 2,8 volymprocent), som är skattebefriad och utgör en mycket liten andel av den totala försäljningen av alkoholdrycker (knappt 1 % år 2023).

Den största fördelen – och anledningen till att vi på RFMA börjar redovisa dessa siffror – är att de rapporteras varje månad. Detta ger en högaktuell bild av all alkohol som säljs och beskattas i Sverige.

Vi kommer därför löpande att redovisa utvecklingen av alkoholförsäljningen med så aktuella uppgifter som möjligt. Denna rapport är den första i en serie av regelbundna uppdateringar om alkoholförsäljningen i Sverige.

## Material och metod

Genom uppgifter om alkoholskatteinkomster (punktskatter på alkohol), som varje månad uppdateras av Ekonomistyrningsverket inom ramen för statens redovisning, kan vi redan i februari 2025 få en god bild av omfattningen av den totala beskattade alkoholförsäljningen för 2024.<sup>1</sup>

Skattesiffrorna, som redovisas månadsvis, avser det belopp som skattskyldiga aktörer ska betala för en viss månad, vilket i normalfallet baseras på skattepliktiga händelser månaden innan. Samtidigt finns en tidsförskjutning åt andra hållet – mellan den skattepliktiga händelsen och den faktiska försäljningen till slutkonsument. Om dessa förskjutningar är ungefär lika stora, speglar de månatliga skattesiffrorna även försäljningssiffrorna relativt väl.

Den exakta tidsförskjutningen mellan en skattepliktig händelse och slutlig försäljning är osäker. Det är dock rimligt att anta att skatteinkomsterna ligger nära försäljningen till slutkund. Därmed bör den aktuella 12-månadersperioden, januari–december, ge en rättvisande bild av försäljningen under samma period.

---

<sup>1</sup>När denna rapport släpps så är vi inne i mitten av mars och då har redan skatteinkomstsiffrorna för januari 2025 publicerats. Om ett kort tag kommer vi därför att på vår hemsida ([www.rfma.se](http://www.rfma.se)) redovisa försäljningen för 12-månadersperioden februari 2024-januari 2025.

För att beräkna försäljningen i liter ren alkohol divideras skatteinkomsterna för varje alkoholdryck med respektive drycks skattesats. Dessa siffror divideras sedan i sin tur med antalet invånare i Sverige som är 15 år och äldre. Alla resultat presenteras därför som liter ren (100 %) alkohol per invånare i denna åldersgrupp, även om detta inte alltid skrivs ut.

Alkoholförsäljningen för kalenderåren 2006–2023, beräknad utifrån dessa skattesiffror, visar små avvikelser i nivåer och i stort sett identiska trender jämfört med CAN:s Monitoreringsmätningar och Folkhälsomyndighetens officiella siffror över den registrerade försäljningen.

## Resultat

Mellan 2006 och 2024 ökade alkoholförsäljningen i Sverige, baserat på alkoholskatteinkomster, med cirka 0,77 liter ren alkohol per person (+12 %). År 2024 uppgick den beskattade försäljningen till **7,29** liter per invånare 15 år och äldre, en marginell minskning från 7,32 liter år 2023. Skatteintäkterna från denna försäljning 2024 uppgick till 17,95 miljarder kronor.

Utöver dessa siffror tillkommer försäljningen av det svagare, obeskattade folkölet (2,8 volymprocent), som vi skattar för 2024 till cirka 0,07 liter ren alkohol. Den totala uppskattade alkoholförsäljningen för kalenderåret 2024 blir därmed **7,36** liter ren alkohol per invånare 15 år och äldre (avrundat till 7,4 liter). För 2023 var motsvarande siffra 7,40 liter.

Detta innebär att den inhemska alkoholförsäljningen har minskat tre år i rad – från 7,73 liter under pandemiåret 2021 till 7,36 liter år 2024 (folköl vol. 2,8 % inräknat). Även under 2020 var försäljningen högre (7,63 liter) jämfört med 2024. Trots nedgången ligger siffrorna för 2024 fortfarande något över nivåerna från åren före pandemin (2019: 7,21 liter, 2018: 7,27 liter).

Vinförsäljningen har minskat tre år i rad. Under 2024 sjönk försäljningen med 0,11 liter (-3,2 %) jämfört med 2023 (från 3,58 till 3,47 liter). Försäljningen ligger nu på en lägre nivå än före pandemin och är den lägsta sedan 2009.

Även spritförsäljningen har fortsatt att minska sedan 2021. Under 2024 sjönk den med cirka 0,03 liter per person (-2,4 %) jämfört med 2023, från 1,21 till 1,18 liter.

Ölförsäljningen har inte förändrats lika markant de senaste åren och uppvisade heller ingen tydlig ökning under pandemiåren 2020 och 2021, till skillnad från vin och sprit. År 2021 uppgick ölförsäljningen till 2,68 liter, och år 2024 låg den på 2,71 liter. I denna totalsiffra ingår det svaga, skattebefriade folkölet (max 2,8 volymprocent). Jämfört med 2023 ökade ölförsäljningen med 0,10 liter 2024, från 2,61 till 2,71 liter, vilket motsvarar en ökning på 3,7 %.

Vin står för den största andelen av den totala alkoholförsäljningen 2024 (47 %), medan sprit utgör den minsta andelen (16 %) och öl resterande 37 %.

Förändringarna i de olika dryckernas andel av den totala beskattade försäljningen har varit små över tid. Vinets andel har dock minskat från cirka över 50 % år 2013–2016 till drygt 47 % år 2024. Under samma period har spritandelen ökat något, från 14 % till 16 %, medan ölets andel har ökat från 36 % till 37 %.

## Diskussion

Jämförelser av nivåer och trender mellan de skattebaserade försäljningssiffrorna, CAN:s Monitormätningar och Folkhälsomyndighetens statistik över den registrerade alkoholförsäljningen visar på små skillnader.

Den största skillnaden som framkommer gäller vin, där de skattebaserade försäljningssiffrorna ligger något högre varje år från och med 2008. Detta beror sannolikt på att dessa siffror även inkluderar den alkoholskatt som betalas vid distanshandel, dvs. när en privatperson i Sverige köper alkohol från ett utländskt företag som även ansvarar för leveransen. I sådana fall ska svensk alkoholskatt betalas, antingen av säljaren eller köparen. Distanshandeln är särskilt omfattande för vin, vilket förklarar den högre försäljningssiffran i skatteinkomststatistiken.

De överlag små skillnaderna mellan skattesiffrorna, Monitormätningarna och Folkhälsomyndighetens statistik stärker vår uppfattning om att beräkningar baserade på skatteinkomster ger en tillförlitlig bild av den inhemska alkoholförsäljningen, för 12-månaderssiffror, såsom perioden januari–december.

Försäljningssiffrorna baserade på skatteinkomster tyder på en mycket svag minskning av alkoholförsäljningen under 2024 jämfört med 2023. Det är troligt att även den registrerade försäljningen, som senare redovisas av CAN (Monitormätningarna) och Folkhälsomyndigheten, kommer att visa små förändringar från 2023 till 2024.

Det är dock osäkert om den marginella minskningen i försäljningssiffrorna också innebär en faktisk minskning av den totala alkoholkonsumtionen. Anledningen är att dessa siffror endast omfattar den registrerade försäljningen och inte inkluderar oregistrerad alkoholanskaffning, som främst består av alkohol som förs in till Sverige från utlandet – både legalt och illegalt.

Utvecklingen av den oregistrerade alkoholkonsumtionen under 2024 kommer att redovisas av CAN under andra halvåret 2025, vanligtvis i september. Faktorer som den svaga kronkursen och lågkonjunkturen kan dock tyda på en minskad privat införsel av alkohol under 2024.

# 1. Inledning

I Sverige följer vi alkoholkonsumtionens utveckling noga genom både försäljningsstatistik och befolkningsundersökningar. En datakälla som dock sällan används i Sverige, men som utgör grunden för beräkningar i många andra länder, är statistik över alkoholskatteinkomster. Dessa omfattar punktskatter på sprit, vin, andra jästa drycker, öl och mellanklassprodukter. Genom att kombinera skatteuppgifterna med skattesatser kan försäljningen omräknas till liter ren alkohol per invånare från 15 år och äldre.

Den beskattade alkoholen inkluderar all inhemsk försäljning av drycker med en alkoholhalt över 2,8 volymprocent, oavsett om försäljningen sker via Systembolaget, restauranger eller livsmedelsbutiker (folköl).

Dessa skattedata har flera styrkor. För det första omfattar de all alkohol som säljs och beskattas i Sverige, vilket gör dem tillförlitliga. Det finns ingen anledning att ifrågasätta siffrornas exakthet – snarare tvärtom. För det andra ger de en aktuell lägesbild av alkoholförsäljningen. I början av februari 2025 finns exempelvis redan siffror för alkoholskatteinkomster fram till och med december 2024, redovisade av Ekonomistyrningsverket. Vi kommer löpande att publicera uppdaterade analyser av inhemsk försäljning baserat på dessa data för olika 12-månadersperioder. Denna rapport fokuserar på utvecklingen under kalenderåren 2006–2024.

Statistik över alkoholskatteinkomster har nyligen använts i en vetenskaplig studie om pandemins effekter på alkoholförsäljning och konsumtion i 14 europeiska länder, däribland Sverige. Studien visade att detta är en tillförlitlig metod för att analysera förändringar i alkoholförsäljningen under pandemin (Leifman m.fl., 2022).

Baserat på skatteinkomsterna redovisar vi både den totala försäljningen och försäljningen uppdelad per dryckeskategori (sprit, vin och öl). Alla siffror omräknas konsekvent till liter ren (100 %) alkohol per invånare 15 år och äldre.

Vi ser dessa skatteinkomstdata som ett värdefullt komplement till de befintliga monitoreringssystemen i Sverige. Vidare kommer vi, med start i början av 2025, att regelbundet redovisa svenska folkets självskattade alkoholvanor och hur de förändras över tid. Detta sker genom särskilda mätningar där vi fokuserar på de tre första frågorna i AUDIT. Fördelen med dessa självskattade data är att de, till skillnad från försäljningssiffror, kan brytas ner i olika befolkningsgrupper. Det möjliggör fördjupade analyser av olika dryckesmönster.

## 2. Mätningar av alkoholkonsumtionen

### 2.1 Pågående mätningar

Den mest omfattande undersökningen av alkoholkonsumtionen i Sverige är de så kallade Monitormätningarna, administrerade av CAN. Dessa redovisar utvecklingen av den totala alkoholkonsumtionen genom att sammanställa både registrerad och oregistrerad alkoholanskaffning.

Den registrerade delen inkluderar försäljning inom landet via Systembolaget, restauranger och andra serveringsställen (hädanefter kallat restauranger) samt livsmedelsbutiker (folköl). Eftersom den oregistrerade delen inte finns i någon officiell statistik, kartläggs den genom en löpande frågeundersökning om exempelvis alkoholinförsl, smuggling, hemtillverkning och inköp via internet (se Trolldal, 2024).

Utöver att mäta anskaffningen av alkohol mäter Monitormätningarna även konsumtionsvanor genom frågor om hur ofta och hur mycket alkohol som konsumeras per dryckeskategori. Dessa självrapporterade uppgifter sammanställs och följs löpande över tid (Guttormsson, 2024).

Folkhälsomyndigheten genomför befolkningsundersökningen "Hälsa på lika villkor" (HLV), där riskkonsumtion av alkohol kartläggs med hjälp av de tre första frågorna i AUDIT-skalan. Dessa frågor mäter:

1. Hur ofta man dricker
2. Antal glas en typisk dryckesdag
3. Hur ofta man dricker stora mängder vid ett och samma tillfälle

Resultaten sammanställs ofta till indexet AUDIT-C, där en poäng över en viss gräns (män  $\geq 6$ , kvinnor  $\geq 5$  av totalt max 12 poäng) indikerar riskabla alkoholvanor eller riskkonsumtion (se Berman, m.fl. 2022).

Folkhälsomyndigheten redovisar även statistik över både registrerad och oregistrerad alkoholananskaffning på webbportalen Indikatorslabbet. Siffrorna är mycket lika dem från Monitormätningarna, men det finns vissa mindre skillnader, särskilt gällande restaurangförsäljning och folkölsförsäljning. Vad skillnaderna beror på är oklar. Båda källorna baserar restaurangsiffrorna på partihandlarnas rapporterade uppgifter.

När det gäller folkölssiffror använder Monitormätningarna data från Delfi Marknadspartner AB, som genomför beräkningar på uppdrag av Sveriges Bryggerier, medan Folkhälsomyndigheten utgår från partihandlarnas rapporter (Folkhälsomyndigheten, 2024). Delfis siffror baseras på försäljning från bryggerier anslutna till Sveriges Bryggerier, som har en dominerande marknadsandel. Den återstående försäljningen från andra aktörer uppskattas (Trolldal, 2024).

Utöver dessa nationella undersökningar finns även regionala och lokala studier, såsom CAN:s skolundersökningar som följer ungas ANDTS-vanor på nationell nivå och den s.k. Stockholmsenkäten som genomförs i kommuner i Stockholms län.

Dessa mätningar är av stor betydelse eftersom de täcker olika befolkningsgrupper och aspekter av alkoholkonsumtionen. Många av dem har också genomförts under lång tid, vilket ger obrutna tidsserier över alkoholvanor i Sverige – en unik tillgång i internationellt perspektiv.



Trots sin omfattning har både Monitormätningarna och Folkhälsomyndighetens data en viss eftersläpning. CAN publicerar exempelvis de slutgiltiga siffrorna för ett visst år (t.ex. 2023) först under andra halvan av nästkommande år (vanligen i september). Folkhälsomyndighetens levnadsvaneundersökning HLV genomförs endast vartannat år, senast 2024 och därefter först igen i slutet av 2026.

Dessutom finns viss osäkerhet kring siffrorna för restaurang- och folkölsförsäljning, som 2023 stod för cirka 18 % av den totala registrerade alkoholförsäljningen (Trolldal, 2024).

Dessa problem förekommer inte i försäljningssiffror baserade på alkoholskatteinkomster, vilket gör skatteinkomstdata till ett värdefullt komplement i analyser av alkoholkonsumtionen i Sverige.

## 2.2 Mer om alkoholförsäljningsstatistik baserat på alkoholskatteinkomster

Ekonomistyrningsverket (ESV) redovisar alkoholskatteinkomsterna (punktskatter) inom fyra olika kategorier:

1. Sprit (egentligen etylalkohol) (>1,2 volymprocent)
2. Vin och andra jästa drycker (olika skattesatser för olika intervaller av alkoholstyrka; från lägsta >2,25–4,5 till högsta >15–18 volymprocent).
3. Öl (>2,8 volymprocent)
4. Mellanklassprodukter (drycker med en alkoholhalt mellan 15 och 22 volymprocent, exempelvis madeira, portvin, sherry och vermut)

Dessa skatteinkomster kan inte specificeras separat för Systembolaget, restauranger, folköl i butik (över 2,8 volymprocent) och de små mängderna alkohol som köps via distanshandel. Figur 1 visar hur skatteinkomsterna på alkohol har utvecklats mellan 2006 och 2024. Under denna period har de totala skatteintäkterna ökat från cirka 10,9 miljarder kronor år 2006 till nära 17,9 miljarder kronor år 2024 i nominella värden (utan justering för inflation).

Fördelningen av skatteinkomster under 2024 var:

- Vin: cirka 7,1 miljarder kronor
- Sprit: nära 5,5 miljarder kronor
- Öl: knappt 5,3 miljarder kronor

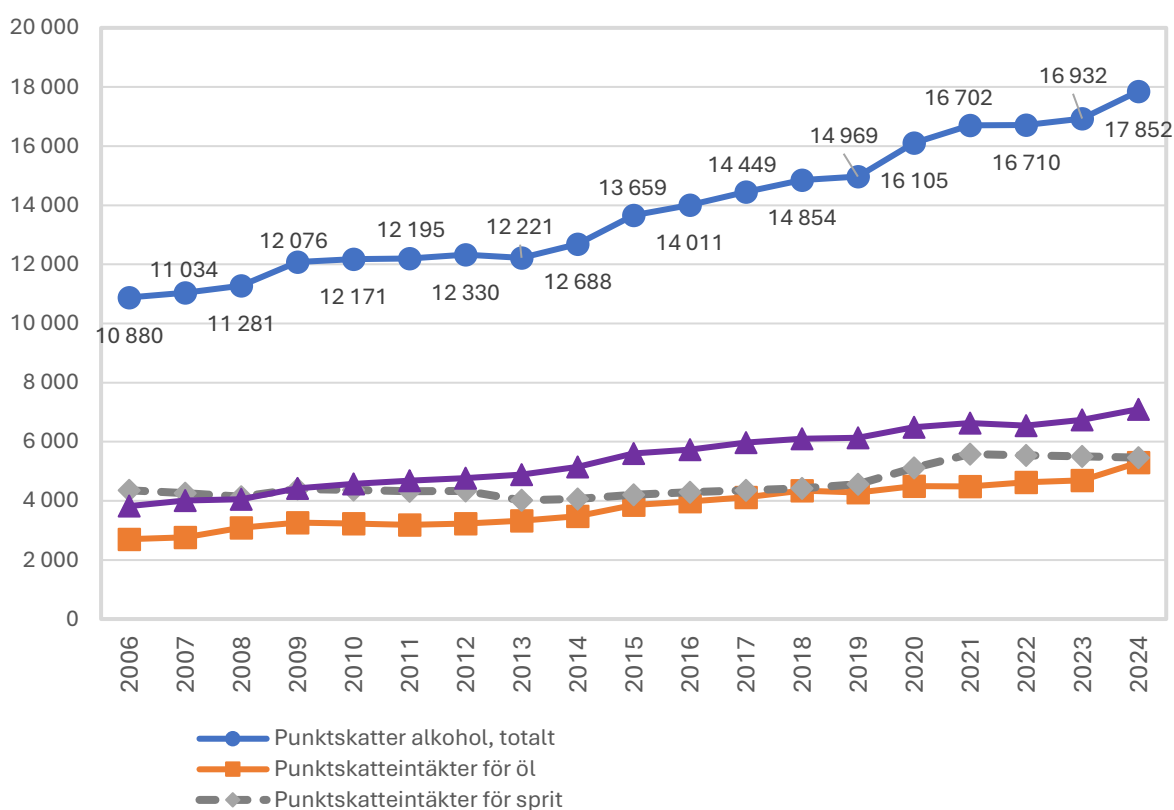
I skattesiffrorna ingår också den skatt som betalas vid distanshandel där svensk alkoholskatt betalas. Distanshandel av alkohol, som är tillåten, innebär att en privatperson i Sverige köper alkohol från ett företag i ett annat land, där företaget även ordnar transporten till Sverige. I dessa fall ska svensk alkoholskatt betalas, antingen av säljaren om denne är registrerad hos Skatteverket, eller av köparen om säljaren inte har gjort detta (för mer detaljerad information, se exempelvis Skatteverket eller Folkhälsomyndigheten).

Distanshandeln redovisas inte som registrerad försäljning i Monitormätningarna, utan klassas där som en del av den oregistrerade internethandeln. Folkhälsomyndigheten inkluderar i den

registrerade försäljningen alkoholdrycker som säljs på Systembolaget och serveringsställen. Distanshandeln ingår inte (se också avsnitt 2.3).

Dessa data fångar naturligtvis inte in den alkohol som säljs legalt i Sverige men som inte beskattas, dvs. den folköl som har en volymstyrka på max 2,8 %. Enligt Monitormätningarna utgjorde denna dryck endast cirka 1 % av den totala alkoholanskaffningen 2023. För 2024 har försäljningen av detta svaga folköl skattats till cirka 0,07 liter per invånare, i linje med den långsiktiga nedåtgående trenden.

Alkoholskatteinkomster täcker såklart inte heller den oregistrerade delen som till stor del består av den alkohol som förs in Sverige från andra EU-länder, främst Tyskland. Monitormätningarna visade att den oregistrerade delen stod för 14 % av den totala alkoholanskaffningen 2023 (1,20 av totalt 8,44 liter per invånare).



**Figur 1.** Punktskatteinkomster för alkoholdrycker totalt och per alkoholdryck för kalenderåren 2006–2024. I miljoner kronor, nominella värden (ej justerade utifrån KPI).

Skatteinkomsterna redovisas för den månad då skatten ska betalas in. Vanligtvis grundas detta på skattepliktiga händelser från föregående månad. Exempelvis är skatteinkomster för oktober baserade på skattepliktiga händelser i september, alltså när varorna ska levereras till försäljningsstället.

Skatteinkomsterna för 12-månadersperioden januari-december, som är aktuell i denna studie, avser således i normalfallet skattepliktiga händelser för perioden december-november. Detta innebär att också data för januari 2025 behövs för att kunna redovisa skatteintäkterna för helår 2024.

Men vårt syfte är att nyttja skatteinkomsterna som en indikator över den faktiska försäljningen och här finns också en tidsförskjutning mellan tidpunkten för den skattepliktiga händelsen och det senare tillfälle då den faktiska försäljningen sker till slutkonsument. Om den förskjutningen är lika stor som mellan den skattepliktiga händelsen och de redovisade skatteinkomsterna speglar de månatliga skatteinkomsterna också fullt ut de månatliga försäljningssiffrorna.

Det är dock oklart hur lång tidsförskjutningen är mellan en skattepliktig händelse och försäljning till slutkonsument. Om tidsförskjutningen skulle vara ”några veckor” kommer de skattepliktiga händelserna i senare delen av september att resultera i försäljning till slutkonsument under oktober. Skatteinkomsterna för oktober motsvarar då försäljning till slutkonsument under senare delen av september och början av oktober. Det kan möjligen också skilja sig något åt mellan olika drycker och mellan olika månader.

Sammantaget är det rimligt att anta att ESV:s skatteinkomster ligger ganska nära försäljningen till slutkund. Men tidsförskjutningen medför en viss osäkerhet, särskilt om man vill matcha skatteinkomsten för en enskild månad mot försäljningen till slutkonsument en enskild månad.

Om man som i detta fall istället utgår från data för en tolv månadersperiod finns det en osäkerhet kring några veckor i början respektive slutet av tolv månadersperioden. Är tidsförskjutningen mellan skattepliktig händelse och försäljning till slutkonsument någorlunda konstant över tid, bör osäkerheterna i början och slutet av perioden ”ta ut varandra” och ESV:s publicerade inkomster över en tolv månadersperiod kan fungera som en indikator på försäljningen till slutkonsument under samma tolv månadersperiod. Det viktigaste är att alla 12 månader finns representerade, dock inte nödvändigtvis under ett och samma kalenderår.

Genom att dividera skatteinkomsterna för spritdrycker och för öl med respektive drycks skattesats får vi fram försäljningen i antal liter ren alkohol. Exempelvis uppgick skatteinkomsterna av ölförsäljning i juli 2024 till 497 miljoner kronor och eftersom skattesatsen är 228 kr per liter ren alkohol uppgick försäljningen till cirka 2,2 miljoner liter ren alkohol ( $497\,000/228$ ) vilket motsvarar cirka 0,25 liter ren alkohol per invånare 15 år och äldre (2,2 miljoner liter dividerat med 8,77 miljoner invånare 15 år och äldre).

### ***Vin och andra jästa drycker samt mellanklassprodukter***

Beräkningen ovan kan enkelt göras för sprit och öl, eftersom skattesatserna är i antal liter ren alkohol. För vin och andra jästa drycker och för mellanklassprodukter är dock skattesatserna olika för olika varugrupper med olika alkoholstyrka och är uttrycks i liter, inte per liter ren alkohol. I gruppen vin och andra jästa drycker ingår ”vanligt” vin, cider och blanddrycker med en alkoholbas av vin.

De olika skattesatserna för vin och andra jästa drycker och mellanklassprodukter för år 2024 framgår av tabell 1. Exempelvis är skattesatsen för vin (eller för den delen cider) med en alkoholstyrka på mellan >8,5–15 % 29,58 kronor per liter. Motsvarande för vin med en alkoholstyrka mellan >15–18 % är 61,90 kronor.

**Tabell 1.** Skattesatserna i kronor per liter för vin och andra jästa drycker och mellanklassprodukter.

Volymprocent per kategori	Skattesats per liter (i kronor)
Vin och andra jästa drycker:	
Över 2,25 högst 4,5	10,38
Över 4,5 högst 7	15,34
Över 7 högst 8,5	21,12
Över 8,5 högst 15	29,58
Över 15 högst 18	61,90
Mellanklassprodukter:	
Över 1,2 högst 15	37,34
Över 15 högst 22	61,90

För alla dessa varugrupper i tabell 1, och dessutom uppdelat på vin, cider och blanddrycker med vinbas, har dels vi tillgång till uppgifter om försäljningsvolymerna på Systembolaget för år 2024 (både i volymliter och i ren alkohol), dels skatteinkomsterna.

Exempelvis uppgick försäljningen av vin med en styrka på mellan >8,5–15 % till drygt 198 miljoner liter (drygt 25 miljoner liter ren alkohol) (den i särklass vanligaste kategorin). Motsvarande för exempelvis cider med en volymprocent på mellan >4,5–7 var cirka 6,6 miljoner liter (cirka 452-tusen liter ren alkohol)<sup>2</sup>.

När det gäller Systembolagets försäljning har vi alltså alla siffror som behövs. Skatteinkomst-siffrorna inkluderas dock *all* försäljning, alltså även restaurangförsäljningen och de mindre distansinhandlade mängderna alkohol där svensk alkoholskatt betalas.

När vi beräknar de totala försäljningsvolymerna av vin, andra jästa drycker och mellanklassprodukter – samt de olika kategorierna inom dessa grupper (cider, vin och blanddrycker enligt tabell 1) – antar vi att skattefördelningen mellan dem är densamma som på Systembolaget.

Det innebär att vi använder Systembolagets skattefördelning mellan kategorierna i tabell 1 (inklusive cider, vin och blanddrycker) som en uppskattning för hela marknaden.

Till exempel stod vin med en alkoholhalt på >8,5–15 % för 93,4 % av Systembolagets skatteintäkter från vin och andra jästa drycker. För cider med en alkoholhalt på >4,5–7 % var motsvarande andel 1,6 %. Vi antar att dessa andelar även gäller för skatteintäkterna från andra försäljningskanaler, främst restauranger.

För att beräkna försäljningssiffrorna per alkoholkategori genomför därefter vi följande steg:

1. De skattade skatteinkomsterna för varje kategori (t.ex. vin >8,5–15 %, cider >4,5–7 %, blanddrycker vinbas >2,25–4,5 %) divideras med respektive skattesats. Detta ger oss den uppskattade försäljningen i liter per kategori.

<sup>2</sup> Vi har också motsvarande uppgifter för spritdrycker och öl på Systembolaget men behöver inte dessa för att beräkna försäljningen per år i ren alkohol, De kan dock användas för att jämföras med våra skattningar baserade enbart på skatteinkomsterna.

2. De beräknade försäljningsvolymerna multipliceras med den genomsnittliga alkoholstyrkan för respektive kategori. Exempel: vin (>8,5–15 %) → 12,8 volymprocent; Cider (>4,5–7 %) → 6,83 volymprocent. Detta ger försäljningen uttryckt i liter ren alkohol.
3. Försäljningen av ren alkohol per alkoholdryck divideras sedan med befolkningen 15 år och äldre för att få en per capita-siffra.

Eftersom vi saknar samma detaljinformation per kategori från Systembolaget för tidigare år, följer vi en trestegsmetod för att skatta försäljningssiffrorna:

1. Vi utgår från att fördelningen av skatteinkomster mellan olika kategorier varit densamma tidigare år som för 2024. Detta gör att vi kan uppskatta försäljningsvolymerna för tidigare år på samma sätt som för 2024.
2. Kalibrering med volymförsäljning från Systembolaget: för alla år vi studerar (t.o.m. 2023) har vi uppgifter om Systembolagets totala volymförsäljning för vin, cider och blanddrycker. Vi justerar våra skattade försäljningssiffror så att fördelningen mellan vin, cider och blanddrycker följer samma mönster som Systembolagets försäljning det aktuella året. Exempel: om vin utgjorde 94 % av Systembolagets totala försäljning av vin, cider och blanddrycker år 2023, antar vi att vin även utgjorde 94 % av den totala försäljningen av vin, cider och blanddrycker (inklusive Systembolaget, restauranger och distanshandel).
3. Alkoholstyrkorna beräknas genom att kombinera publicerade data från Monitormätningarna om försäljningen i ren alkohol per dryck på Systembolaget med Systembolagets publicerade försäljningsvolymerna för samma drycker.

Precis som för 2024 beräknas försäljningen i ren alkohol per dryck genom att dividera den med antalet personer som är 15 år och äldre. Befolkningsuppgifterna hämtas från SCB:s statistikdatabas och baseras på befolkningen den 31 december varje år.

## 2.3. Jämförelser mellan de tre måtten på inhemskt registrerad alkoholförsäljning

Figurerna 2–5 visar hur alkoholförsäljningen i Sverige har förändrats över tid enligt tre olika mått: skatteinkomster, Monitormätningar och Folkhälsomyndighetens statistik. Som figur 2 visar, där den totala alkoholförsäljningen redovisas, följer de tre måtten generellt sett liknande trender och nivåer under perioden 2006–2024, men det finns vissa skillnader.

För öl (figur 3) visar de skattebaserade försäljningssiffrorna något lägre nivåer jämfört än både Folkhälsomyndigheten och Monitormätningarna för del flesta år. Enligt figur 3 minskade ölförsäljningen mellan 2022 och 2023 enligt både Folkhälsomyndighetens statistik och skatteinkomsterna, medan Monitormätningarna visar en oförändrad nivå. Skillnaderna i nivå är dock små, och trenderna är i stort sett identiska.

Även för vinförsäljningen (figur 4) stämmer de tre måtten väl överens, men det finns vissa mindre skillnader och större än för öl och sprit. Sedan 2009, och mer tydligt från 2012, har skattesiffrorna legat något högre än de andra två källorna. Monitormätningarna uppvisar för de flesta år något marginellt nivåer än Folkhälsomyndighetens siffror.

När det gäller spritförsäljningen är överensstämmelsen mellan de tre måtten också god, men det finns vissa mindre nivåskillnader. De skattebaserade siffrorna ligger för de flesta år något högre än de andra två källorna, medan Monitormätningarna generellt visar de lägsta nivåerna under de senaste tio åren. Skillnaderna är dock relativt små och mindre än för vinförsäljningen.

Skillnaderna mellan Monitormätningarna och Folkhälsomyndigheten för olika alkoholdrycker (i figurerna 3–5) kan sannolikt delvis förklaras av hur cider och blanddrycker klassificeras. I Monitormätningarna utgör cider och blanddrycker en egen kategori, medan dessa i Folkhälsomyndighetens statistik inkluderas i vin, sprit eller öl beroende på vilken alkoholbas som används i tillverkningsprocessen. De skattebaserade siffrorna använder samma indelning som Folkhälsomyndigheten.

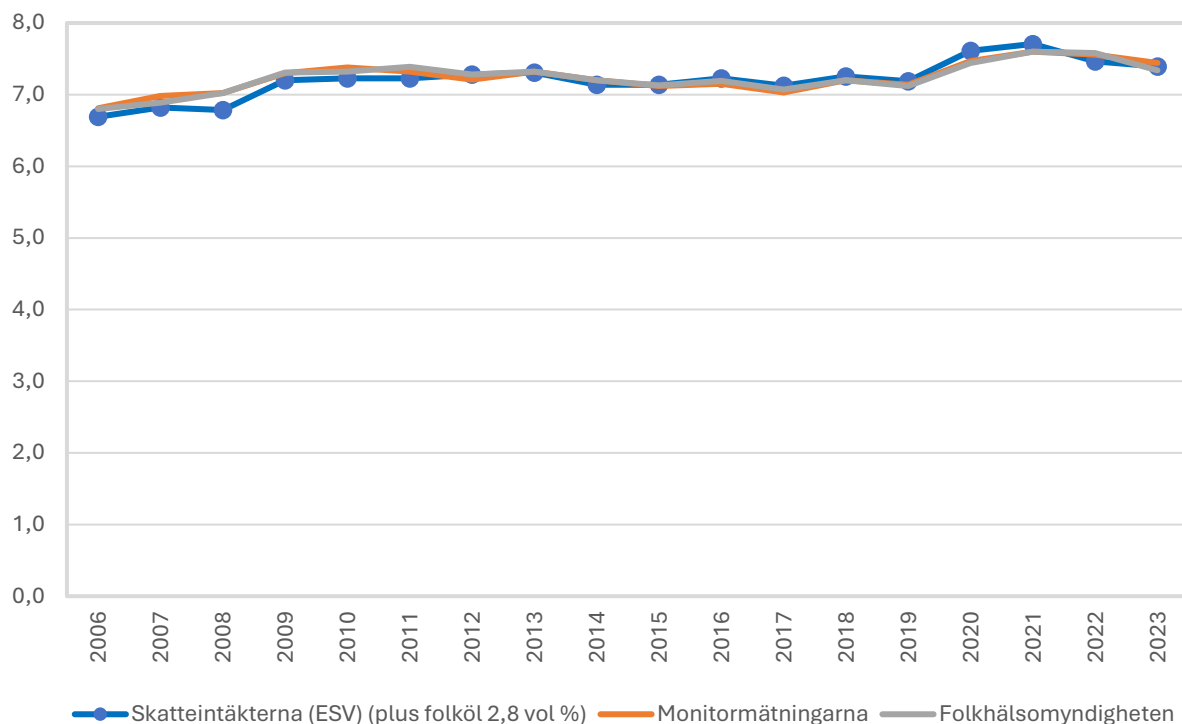
Eftersom Monitormätningarna har en annan indelning av dessa drycker är det mest relevant att jämföra skattsiffrorna med Folkhälsomyndighetens siffror. En sannolik förklaring till att skattesiffrorna generellt är något högre än Folkhälsomyndighetens siffror för framförallt vin är att skattesiffrorna inkluderar all beskattad alkohol, även distanshandlad alkohol.

Monitormätningarna visar att distanshandeln (eller internethandeln) framförallt gäller vin (Trolldal, 2024). Om vi utgår från den totala försäljningen av vin enligt skattesiffrorna och minskar den med försäljningsvolymerna av vin på Systembolaget och på restauranger (alltså den registrerade alkoholförsäljningen) blir den kvarstående summan cirka 7 miljoner liter per år i genomsnitt för åren 2022–2023 och ännu högre under pandemiåren 2020 och 2021 (knappt 11 miljoner liter).

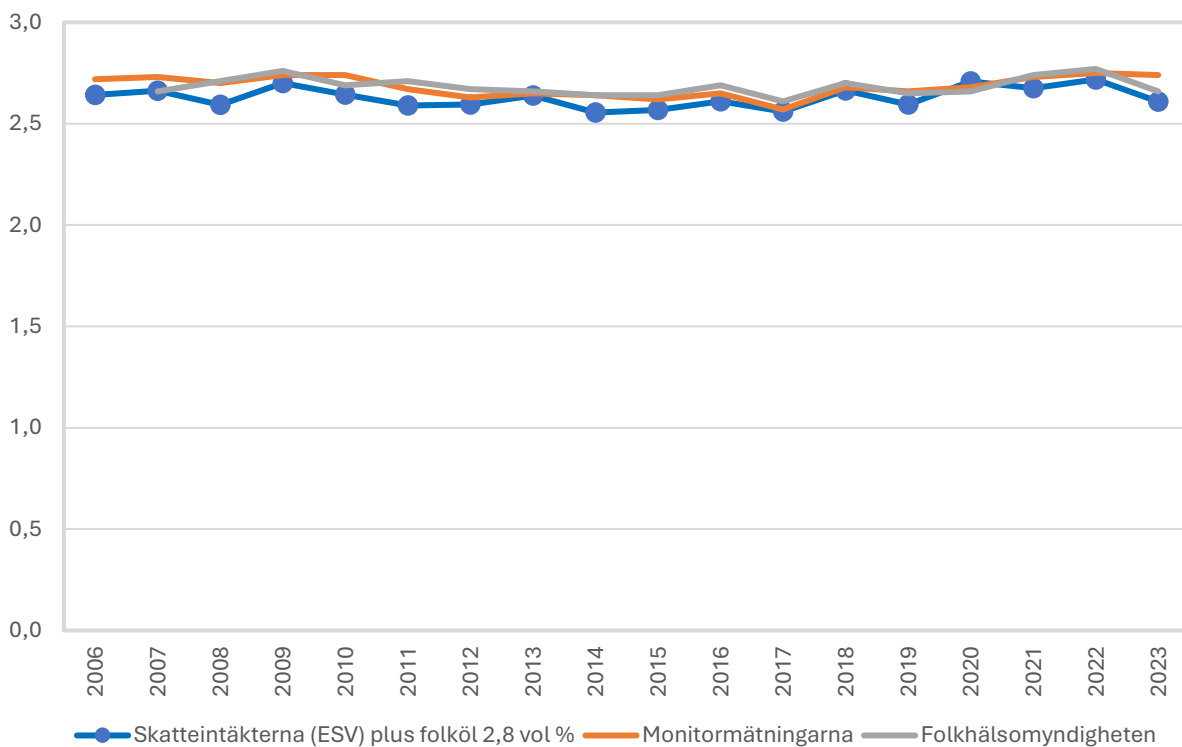
En del av skillnaden skulle också möjligen kunna förklaras av variationer i restaurangsiffrorna. Monitormätningarna och Folkhälsomyndigheten baserar sina restaurangsiffror på partihandlarnas rapporterade uppgifter, där det finns visst bortfall av partihandlare som inte rapporterar men som sannolikt betalar skatt för varorna.

En liknande förklaring kan möjligen ges till att de skattebaserade siffrorna för sprit ligger något (men marginellt) högre för flertalet år, dvs. att dessa inkluderar den beskattade distanshandeln medan denna inte inkluderas i Folkhälsomyndighetens registrerade spritförsäljning.

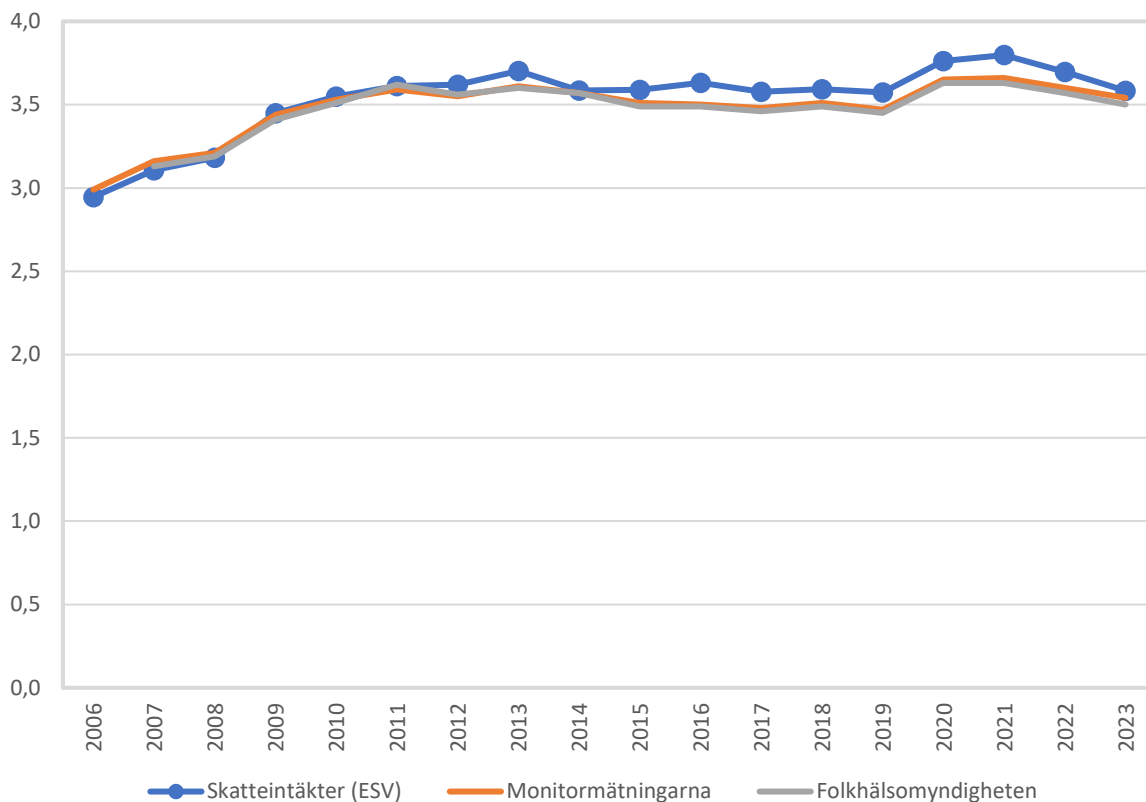
De skattebaserade försäljningssiffrorna kan inte urskilja exakt när i tiden försäljningen till kund sker. Men det faktum att de skattebaserade siffrorna i stora drag följer samma trender och nivåer som övriga två källor, samt att vi finner rimliga förklaringar till de något högre nivåerna för sprit- och framförallt vinförsäljningen, stärker vår uppfattning att dessa siffror ger en god bild av den inhemska försäljningen, åtminstone över 12-månadersperioder som januari-december.



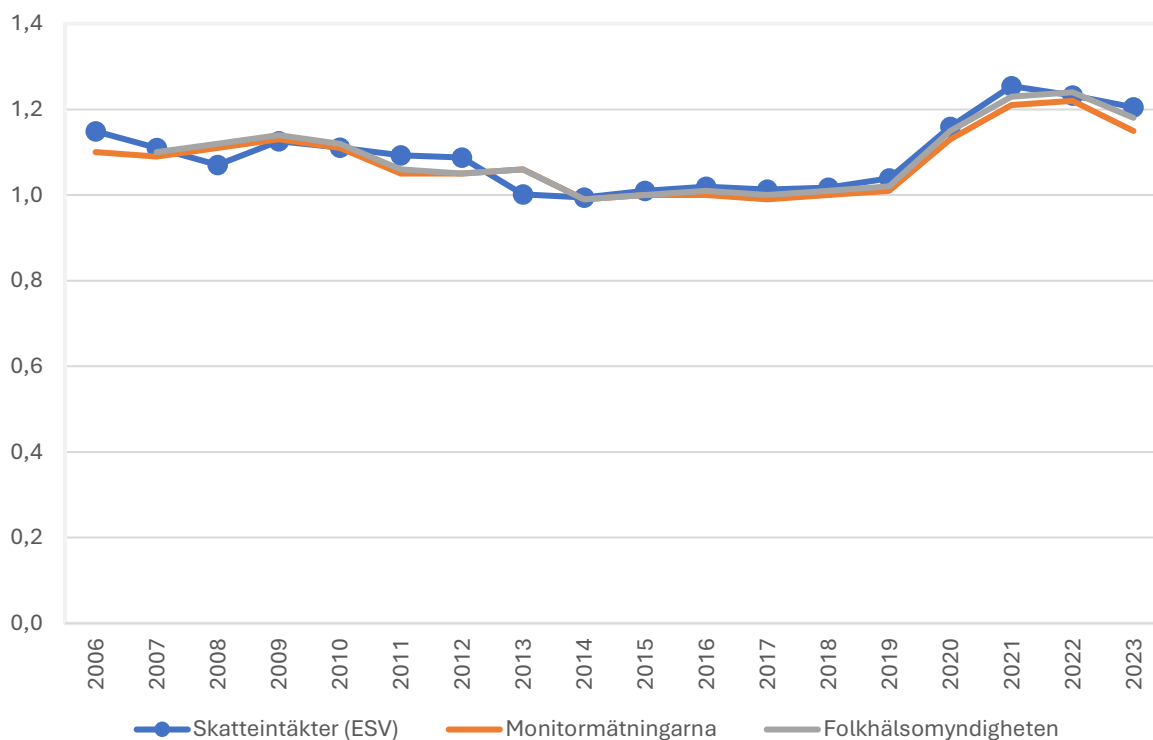
**Figur 2.** Den totala inhemska alkoholförsäljningen i Sverige 2006–2023, sprit vin, öl, mellanprodukter sammantaget enligt tre olika källor. (svaga folkölet ingår inte i skatteintäktssiffrorna). I liter ren alkohol per invånare 15 år och äldre.



**Figur 3.** Den inhemska ölförsäljningen i Sverige 2006–2023 enligt tre olika källor. I liter ren alkohol per invånare 15 år och äldre.



**Figur 4.** Den inhemska försäljningen av vin (dvs. vin och andra jästa drycker samt mellanklassprodukter) i Sverige 2006–2023 enligt tre olika källor. I liter ren alkohol per invånare 15 år och äldre. I gruppen ingår cider och de vinbaserade blanddryckerna. För Monitormätningar ingår alla blanddrycker eftersom någon uppdelning i vin-, sprit- och ölbas inte redovisas.



**Figur 5.** Den inhemska spritdrycksförsäljningen i Sverige 2006–2023 enligt tre olika källor. I liter ren alkohol per invånare 15 år och äldre.



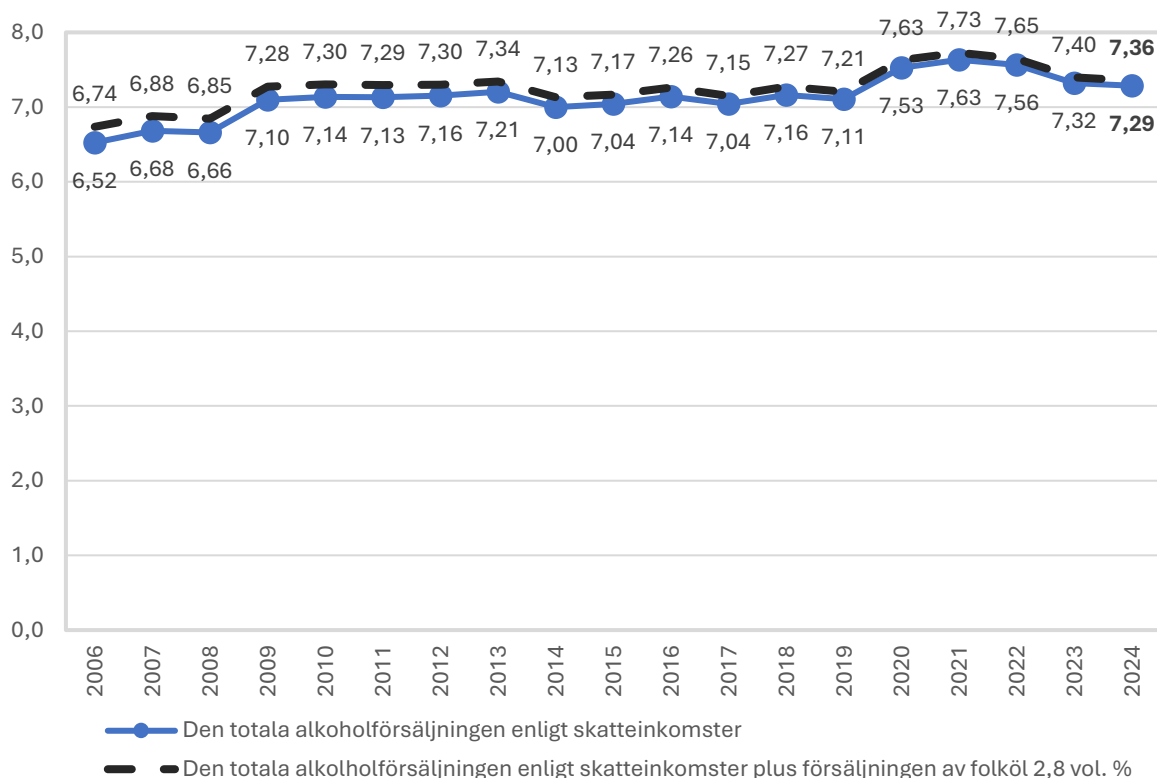
## 3. Resultat

### 3.1. Den totala alkoholförsäljningen

Den totala beskattade alkoholförsäljningen 2006–2024, enligt alkoholskatteinkomsterna, framgår av figur 6 (blå linje med cirklar). Försäljningen ökade i början av perioden och låg därefter under flera år på ungefär samma nivå (cirka 7,2–7,3 liter) men ökade igen under pandemiperioden (här främst 2020 och 2021) till 7,63 liter 2021. Därefter sjönk försäljningen något men ligger fortfarande kvar på högre nivåer än åren före pandemin.

Som också framgår uppgår försäljningen enligt dessa siffror för 2024 till **7,29** liter, vilket är något lägre jämfört med 2023 (7,32 liter). Som framgår av bilagan, där försäljningen redovisas i rullande 12-månadersperioder 2006–2024, har försäljningen för i stort sett samtliga 12-månadersperioder fr.o.m. januari–december 2023 legat på mellan 7,2–7,3 liter. För perioden närmast januari–december 2024, alltså december 2023–november 2024, uppgick försäljningen också till 7,26 liter, och perioden dessförinnan (november 2023–oktober 2024) låg den på 7,24 liter.

Till dessa siffror ska adderas försäljningen av det svagare skattebefriade folkölet (2,8 volymprocent), som skattas till 0,07 liter år 2024<sup>3</sup>. Vi skattar därför totalförsäljningen av alkohol för kalenderår 2024 till **7,36** liter ren alkohol per invånare 15 år och äldre (avrundat **7,4** liter). År 2023 var motsvarande siffra 7,40 liter.



**Figur 6.** Den inhemska totala alkoholförsäljningen i Sverige för kalenderåren 2006–2024 enligt alkoholskatteinkomster, plus försäljningen av folköl 2,8 vol. % (med 0 kr i alkoholskatt). I liter ren alkohol per invånare 15 år och äldre.

<sup>3</sup> Siffran för 2024 har uppskattats genom en enkel extrapolering av trenderna för åren 2020–2023, med antagandet att dessa trender även gäller för 2024. Data har hämtats från Sveriges Bryggerier (2025).

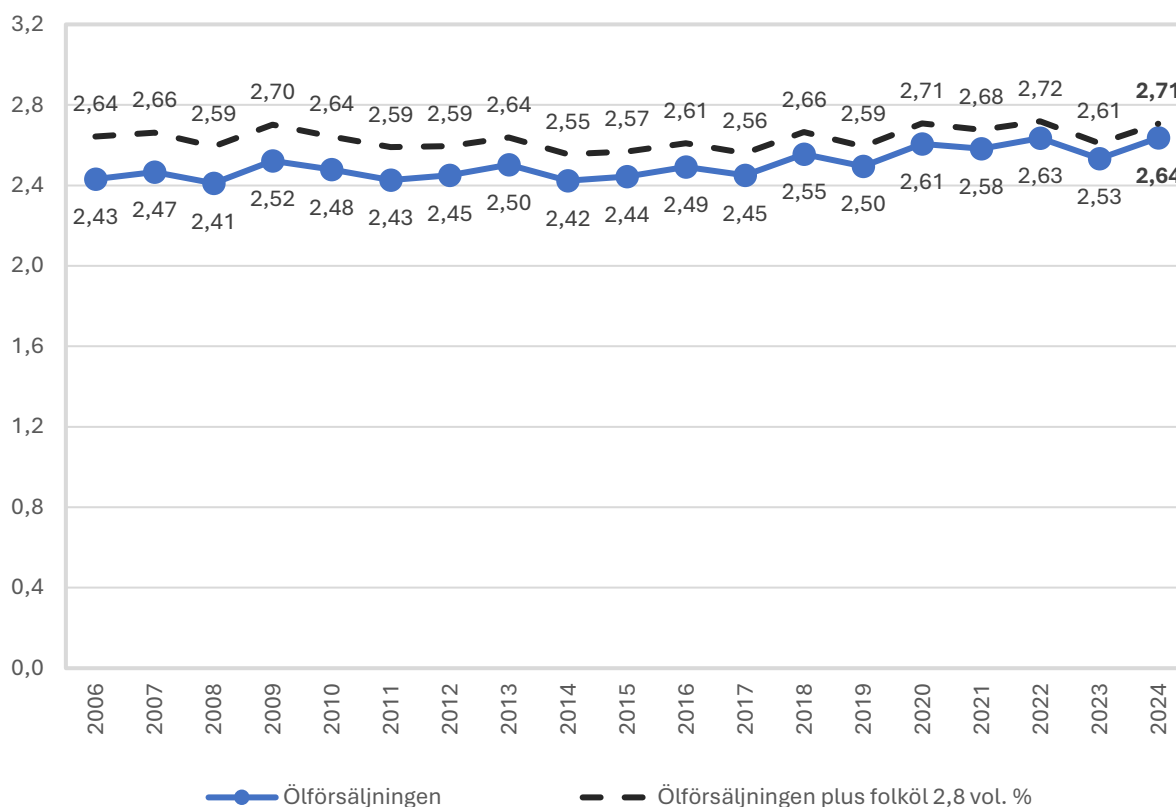
## 3.2. Alkoholförsäljning per alkoholdryck

Hur ser det då ut för de olika alkoholdryckerna? Detta redovisas närmare i figurerna 7–9.

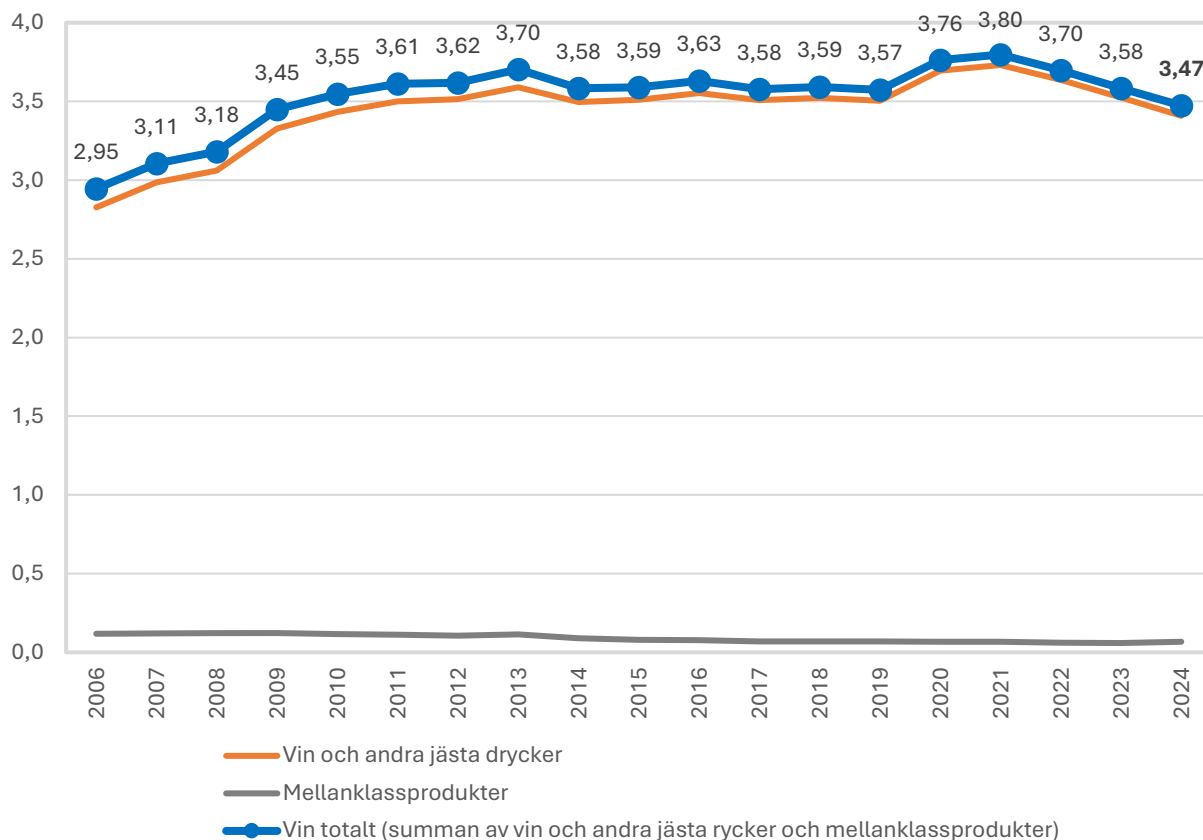
När det gäller ölförsäljningen uppvisar den en viss ökning under 2024 – från 2,53 liter (2,61 liter inklusive folköl 2,8 vol. %) år 2023 till 2,64 liter (2,71 liter inklusive folköl 2,8 vol. %). Den ligger därmed på ungefär samma nivå som under 2022 (se figur 7).

Vinförsäljningen (egentligen vin och andra jästa drycker samt mellanklassprodukter) minskar under 2024 med 0,11 liter – från 3,58 liter (2023) till 3,47 liter (figur 8). Vinförsäljningen har därmed minskat med cirka 9 % sedan toppåret (tillika pandemiåret) 2021, då försäljningen uppgick till 3,80 liter. Som framgår av figur 8 utgör försäljningen av mellanklassprodukter en mycket liten andel av totalen (grå linje längst ner i figuren) jämfört med vin och andra jästa drycker (orange linje). Under den senaste perioden svarade vin och andra jästa drycker för 98,1 %, medan mellanklassprodukter stod för 1,9 % av den totala vinförsäljningen. (För en mer detaljerad indelning av vin och andra jästa drycker, se avsnitt 3.3.)

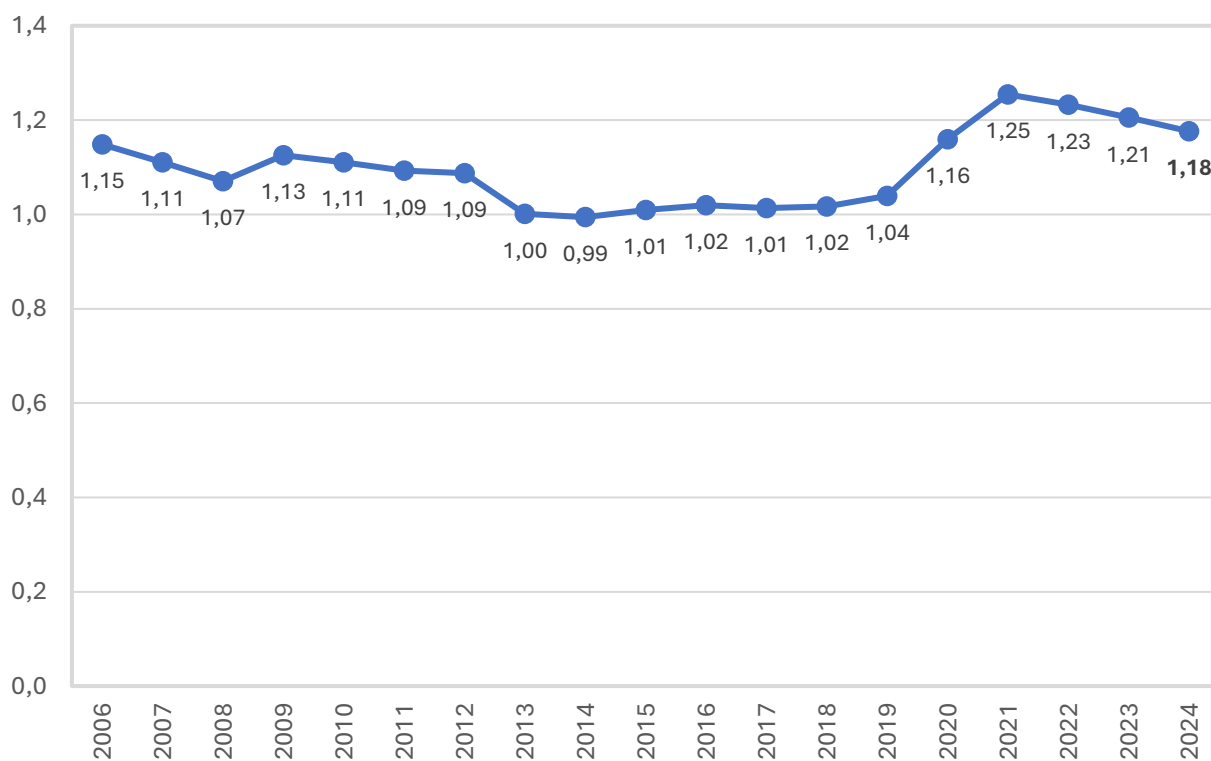
Som framgår av figur 9 uppvisar spritförsäljningen en svag minskning – från 1,21 liter (2023) till 1,18 liter 2024. Noterbart är dels den tydligt ökade spritförsäljningen under pandemiperioden, dels att denna högre nivå i viss utsträckning kvarstår efter pandemin, även om försäljningen sjunkit gradvis sedan 2021. Den högre nivån av spritförsäljning jämfört med åren innan pandemin betyder dock inte nödvändigtvis att den totala spritkonsumtionen har ökat. CAN:s Monitormätningar visar på en relativt oförändrad nivå av den totala spritkonsumtionen mellan 2018 och 2023, vilket tyder på att spritinförseln från utlandet har minskat under samma period (Trolldal, 2024).



**Figur 7.** Den inhemska ölförsäljningen i Sverige för kalenderåren 2006–2024 enligt ölskatteinkomster plus folköl 2,8 volymprocent (med 0 kr i alkoholskatt). I liter ren alkohol per invånare 15 år och äldre.



**Figur 8.** Den inhemska vinförsäljningen totalt och för vin (egentligen vin och andra jästa drycker) och mellanklassprodukter separat i Sverige för kalenderåren 2006–2024 enligt skatteinkomster på vin och jästa drycker samt mellanklassprodukter. I liter ren alkohol per invånare 15 år och äldre



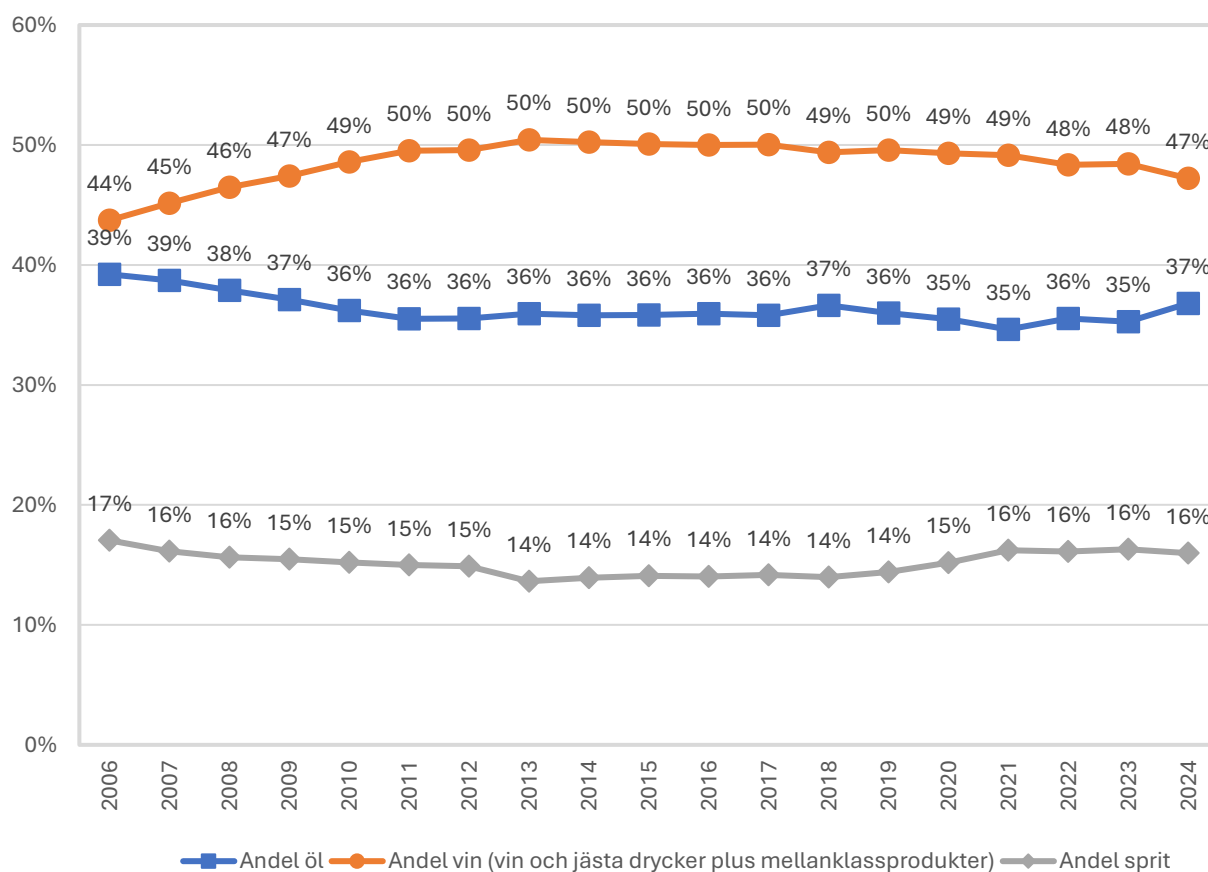
**Figur 9.** Den inhemska spritdrycksförsäljningen i för kalenderåren 2006–2024 enligt skatteinkomster sprit (etylalkohol). I liter ren alkohol per invånare 15 år och äldre.

### 3.3. Dryckespreferenser

I detta avsnitt studeras de olika alkoholdryckernas andel av den totala beskattade alkoholförsäljningen, baserat på försäljningen i liter ren alkohol per dryck. Vin står för den klart största andelen av den totala försäljningen (48 % år 2024), medan sprit utgör den minsta andelen (16 %) (se figur 10). Öl uppvisar således en andel däremellan (35 % år 2024).

Som framgår av figur 10 är förändringarna över tid i andelarna av totalen relativt små, men det finns en tendens till en minskad andel för vin sedan den högsta uppmätta andelen 2014, som var 50,4 %, jämfört med 47,2 % år 2024. Under samma period har spritandelen ökat något, från 13,6 % till 16,0 %, medan ölets andel har legat på ungefär samma nivå (cirka 36–37 %).

Dessa andelar ligger nära dryckernas andel av den totala alkoholanskaffningen enligt Monitoreringarna, där även den oregistrerade alkoholanskaffningen ingår. Vin svarar dock för en något lägre andel av totalen (cirka 44 % 2023), medan sprit utgör en något högre andel (cirka 18 % 2023). Detta kan förklaras av att vin har den lägsta, och sprit den högsta, andelen oregistrerad alkoholanskaffning (se Trolldal, 2024).



**Figur10.** Dryckespreferenser: dryckernas andelar av den totala beskattade alkoholförsäljningen för kalenderåren 2006–2024, baserat på volym i liter ren alkohol per invånare 15 år och äldre.

Vin och andra jästa drycker består, som tidigare nämnts, av ”vanligt vin”, cider och blanddrycker där alkoholbasen, enligt tillverkningsprocessen, utgörs av vin. I tabell 2 redovisas hur stor andel olika kategorier, baserat på de fyra skattegrupperna, står för av den totala alkoholförsäljningen för år 2024.

Vin och andra jästa drycker står för den största andelen av totalförsäljningen (drygt 46 %) år 2024, där vanligt vin dominerar med drygt 44 % av den totala alkoholförsäljningen. Blanddrycker baserade på vin uppgår till cirka 0,5 % av totalförsäljningen. Mellanklassprodukter står för en liten del av totalförsäljningen (1 %).

Ölförsäljningen domineras av öl med en alkoholstyrka på minst 3,5 volymprocent (”vanligt” öl: 2,63 liter). Blanddrycker baserade på öl uppgår endast till 0,1 liter ren alkohol, och det svaga obeskattade folkölet (max 2,8 vol. %) uppgår till cirka 0,07 liter, vilket motsvarar 0,5 liter av totalförsäljningen. När det gäller spritdrycker uppgår blanddrycker till 0,4 liter ren alkohol, vilket motsvarar 0,5 % av den totala försäljningen 2024.

Den sammantagna försäljningen av all cider och alla blanddrycker, oavsett alkoholbas, uppgår till cirka 0,18 liter, vilket motsvarar cirka 2,5 % av den totala alkoholförsäljningen i Sverige 2024.

**Tabell 2.** Alkoholförsäljningen per alkoholdryck och undergrupper och som andel av totala försäljningen år 2024.

	I liter ren alkohol per invånare 15+	Andel av totala alkoholförsäljningen
<b>Vin och andra jästa drycker, totalt</b>	<b>3,41</b>	46,3 %
”Vanligt” vin	3,27	44,4 %
Cider	0,11	1,5 %
Blanddrycker vin	0,04	0,5 %
<b>Mellanklassprodukter, totalt</b>	<b>0,07</b>	1,0 %
<b>Öl totalt</b>	<b>2,71</b>	36,8 %
”Vanligt” öl (>2,8 vol. %)	2,63	35,7 %
Blanddrycker öl	0,01	0,1 %
Folköl max 2,8 vol %	0,07	1,0 %
<b>Spritdrycker</b>	<b>1,18</b>	16,0 %
”Vanliga” spritdrycker	1,11	15,1 %
Blanddrycker sprit	0,04	0,5 %
<b>Totalt</b>	<b>7,36</b>	

På grund av avrundning är summan av vin och andra jästa drycker och mellanklassprodukter inte densamma som totalsumman enligt figur 8 (3,47 liter).

## 4. Diskussion

Vår analys av skatteinkomstdata visar att de håller hög kvalitet och ger en rättvisande bild av alkoholförsäljningen i Sverige. Därför kan (och bör) dessa data användas för att följa utvecklingen framöver, som ett komplement till den befintliga statistiken på området. Vi kommer därför att fortsätta redovisa alkoholförsäljningen löpande i rullande 12-månadersperioder.

De skattebaserade försäljningssiffrorna tyder på en svag minskning av den totala försäljningen 2024 jämfört med 2023, från 7,40 liter till 7,36 liter ren alkohol. Det är dock oklart om detta innebär att den totala alkoholanskaffningen och -konsumtionen ligger kvar på ungefär samma nivå 2024 som 2023, eftersom siffrorna inte täcker all alkohol som svenskarna köper och konsumerar.

Utöver den inhemska alkoholförsäljningen tillkommer den oregistrerade alkoholen, främst införsel från utlandet, både laglig och olaglig. Enligt Monitormätningarna stod den oregistrerade alkoholen för knappt 14 % av totalanskaffningen 2023 (1,20 av totalt 8,64 liter). Det innebär att den registrerade inhemska försäljningen stod för cirka 86 % av all anskaffad alkohol det året.

Hur den oregistrerade delen har utvecklats under 2024 vet vi först under andra halvåret 2025, när CAN presenterar sina siffror från Monitormätningarna. Den svaga kronkursen och lågkonjunkturen under 2024 kan dock tyda på att införseln fortsätter att minska.

En av de största utmaningarna i vårt arbete har varit att beräkna försäljningssiffrorna för vin och andra jästa drycker. Denna kategori inkluderar inte bara vin utan även cider och vinbaserade blanddrycker. Våra beräkningar överensstämmer dock relativt väl med Folkhälsomyndighetens och Monitormätningarnas siffror, men ligger generellt något högre – cirka 0,1 liter ren alkohol eller ungefär 8 miljoner liter per år i genomsnitt under de senaste tio åren. Den mest sannolika förklaringen är att våra skattesiffror också inkluderar distanshandlad vinförsäljning.

Vi ser distanshandeln som ett viktigt område att studera mer i detalj framöver. En fråga är om den distanshandel vi fångar in ska räknas som en del av den registrerade alkoholförsäljningen. Under alla omständigheter behöver vi få en bättre bild av hur omfattande denna del av distanshandeln är, och i relation till den handel där svensk skatt inte betalas.

Ett annat område som är värt att fokusera extra på är den gradvisa ökningen av den inhemska försäljningen av spritdrycker, som har ökat med cirka 16 % från 2018 till 2024. Samtidigt har spritinförseln från utlandet, mätt i liter, minskat i ungefär samma omfattning som den inhemska försäljningen har ökat under samma period. Detta betyder att den totala spritkonsumtionen inte ökar, utan ligger på en stabil nivå efter många decennier av gradvisa minskningar. Hur ska detta och den ökade inhemska spritförsäljningen tolkas? Ser vi början på en ny sprittrend i vissa grupper där konsumtionen av spritdrycker i olika former blir alltmer populär?

## 5. Referenser

Berman, A, Wennberg, P & Källmén H (2022) *AUDIT & DUDIT Identifiera problem med alkohol och droger*. Socialstyrelsen, nedladdad 2024).

ESV (2025a). *Månadsutfall inkomster januari 2006 – november 2024, definitivt, miljoner kronor*. Ekonomistyrningsverket. [www.esv.se/statistik-och-data/oppna-data/manadsutfall/](http://www.esv.se/statistik-och-data/oppna-data/manadsutfall/).

ESV (2025b) Årsutfall för statens budget – öppna data - Ekonomistyrningsverket. [www.esv.se/statistik-och-data/oppna-data/arsutfall/](http://www.esv.se/statistik-och-data/oppna-data/arsutfall/).

Folkhälsomyndigheten (2024). Indikatorslabbet (Registrerad alkoholförsäljning). [www.andtuppfoljning/indikatorslabbet](http://www.andtuppfoljning/indikatorslabbet)

Guttormsson, U (2024) *Självrapporterade alkoholvanor i Sverige 2004–2023*. Centralförbundet för alkohol- och narkotikaupplysning (CAN). Rapport nr 229

Leifman, H, Dramstad, K & Juslin, E (2022) Alcohol consumption and closed borders - how COVID-19 restrictions have impacted alcohol sales and consumption in Europe. *BMC Public Health* (2022) 22:692. <https://doi.org/10.1186/s12889-022-13014-1>

Sverige Bryggerier (2025) [Utveckling kategorier bryggerimarknaden\\_volymer\\_tms2023.png \(1280×720\)](#).

Trolldal, B (2024) *Alkoholkonsumtionen i Sverige 2001–2023*. Centralförbundet för alkohol- och narkotikaupplysning (CAN). Rapport nr 231

## Bilaga. Alkoholförsäljningen in rullande 12-månadersperioder

Den totala beskattade alkoholförsäljningen i rullande 12-månadersperioder (liter ren alkohol per invånare 15 år och äldre).

12-månadersperioder					Total försäljning	Årsutfall enligt ESV (baserat på tiden för den skattepliktiga händelsen)
<b>Jan</b>	<b>2006</b>	-	<b>Dec</b>	<b>2006</b>	6,52	2006
Febr	2006	-	Jan	2007	6,48	
Mars	2006	-	Febr	2007	6,51	
April	2006	-	Mars	2007	6,54	
Maj	2006	-	April	2007	6,55	
Juni	2006	-	Maj	2007	6,58	
Juli	2006	-	Juni	2007	6,62	
Aug	2006	-	Juli	2007	6,60	
Sept	2006	-	Aug	2007	6,63	
Okt	2006	-	Sept	2007	6,63	
Nov	2006	-	Okt	2007	6,63	
Dec	2006	-	Nov	2007	6,65	
<b>Jan</b>	<b>2007</b>	-	<b>Dec</b>	<b>2007</b>	<b>6,68</b>	2007
Febr	2007	-	Jan	2008	6,65	
Mars	2007	-	Febr	2008	6,69	
April	2007	-	Mars	2008	6,71	
Maj	2007	-	April	2008	6,71	
Juni	2007	-	Maj	2008	6,70	
Juli	2007	-	Juni	2008	6,69	
Aug	2007	-	Juli	2008	6,61	
Sept	2007	-	Aug	2008	6,77	
Okt	2007	-	Sept	2008	6,70	
Nov	2007	-	Okt	2008	6,71	
Dec	2007	-	Nov	2008	6,71	
<b>Jan</b>	<b>2008</b>	-	<b>Dec</b>	<b>2008</b>	<b>6,66</b>	2008
Febr	2008	-	Jan	2009	6,73	
Mars	2008	-	Febr	2009	6,68	
April	2008	-	Mars	2009	6,71	
Maj	2008	-	April	2009	6,75	
Juni	2008	-	Maj	2009	6,87	
Juli	2008	-	Juni	2009	6,85	
Aug	2008	-	Juli	2009	6,96	
Sept	2008	-	Aug	2009	6,87	
Okt	2008	-	Sept	2009	7,00	
Nov	2008	-	Okt	2009	7,05	
Dec	2008	-	Nov	2009	7,06	
<b>Jan</b>	<b>2009</b>	-	<b>Dec</b>	<b>2009</b>	<b>7,10</b>	2009
Febr	2009	-	Jan	2010	7,13	
Mars	2009	-	Febr	2010	7,09	
April	2009	-	Mars	2010	7,10	
Maj	2009	-	April	2010	7,20	
Juni	2009	-	Maj	2010	7,11	



Juli	2009	-	Juni	2010	7,13	
Aug	2009	-	Juli	2010	7,13	
Sept	2009	-	Aug	2010	7,18	
Okt	2009	-	Sept	2010	7,14	
Nov	2009	-	Okt	2010	7,14	
Dec	2009	-	Nov	2010	7,12	
<b>Jan</b>	<b>2010</b>	-	<b>Dec</b>	<b>2010</b>	<b>7,14</b>	2010
Febr	2010	-	Jan	2011	7,13	
Mars	2010	-	Febr	2011	7,20	
April	2010	-	Mars	2011	7,18	
Maj	2010	-	April	2011	7,07	
Juni	2010	-	Maj	2011	7,11	
Juli	2010	-	Juni	2011	7,11	
Aug	2010	-	Juli	2011	7,15	
Sept	2010	-	Aug	2011	7,12	
Okt	2010	-	Sept	2011	7,10	
Nov	2010	-	Okt	2011	7,11	
Dec	2010	-	Nov	2011	7,09	
<b>Jan</b>	<b>2011</b>	-	<b>Dec</b>	<b>2011</b>	<b>7,13</b>	2011
Febr	2011	-	Jan	2012	7,13	
Mars	2011	-	Febr	2012	7,14	
April	2011	-	Mars	2012	7,13	
Maj	2011	-	April	2012	7,14	
Juni	2011	-	Maj	2012	7,14	
Juli	2011	-	Juni	2012	7,17	
Aug	2011	-	Juli	2012	7,16	
Sept	2011	-	Aug	2012	7,17	
Okt	2011	-	Sept	2012	7,16	
Nov	2011	-	Okt	2012	7,13	
Dec	2011	-	Nov	2012	7,19	
<b>Jan</b>	<b>2012</b>	-	<b>Dec</b>	<b>2012</b>	<b>7,16</b>	2012
Febr	2012	-	Jan	2013	7,16	
Mars	2012	-	Febr	2013	7,20	
April	2012	-	Mars	2013	7,18	
Maj	2012	-	April	2013	7,23	
Juni	2012	-	Maj	2013	7,19	
Juli	2012	-	Juni	2013	7,23	
Aug	2012	-	Juli	2013	7,20	
Sept	2012	-	Aug	2013	7,21	
Okt	2012	-	Sept	2013	7,19	
Nov	2012	-	Okt	2013	7,19	
Dec	2012	-	Nov	2013	7,23	
<b>Jan</b>	<b>2013</b>	-	<b>Dec</b>	<b>2013</b>	<b>7,21</b>	2013
Febr	2013	-	Jan	2014	7,16	
Mars	2013	-	Febr	2014	7,18	
April	2013	-	Mars	2014	7,14	
Maj	2013	-	April	2014	7,03	
Juni	2013	-	Maj	2014	7,11	
Juli	2013	-	Juni	2014	7,09	
Aug	2013	-	Juli	2014	7,09	
Sept	2013	-	Aug	2014	7,11	

Okt	2013	-	Sept	2014	7,08	
Nov	2013	-	Okt	2014	7,10	
Dec	2013	-	Nov	2014	7,03	
<b>Jan</b>	<b>2014</b>	-	<b>Dec</b>	<b>2014</b>	<b>7,00</b>	2014
Febr	2014	-	Jan	2015	7,00	
Mars	2014	-	Febr	2015	6,97	
April	2014	-	Mars	2015	6,97	
Maj	2014	-	April	2015	7,09	
Juni	2014	-	Maj	2015	7,02	
Juli	2014	-	Juni	2015	6,96	
Aug	2014	-	Juli	2015	6,96	
Sept	2014	-	Aug	2015	6,96	
Okt	2014	-	Sept	2015	6,98	
Nov	2014	-	Okt	2015	6,99	
Dec	2014	-	Nov	2015	6,99	
<b>Jan</b>	<b>2015</b>	-	<b>Dec</b>	<b>2015</b>	<b>7,04</b>	2015
Febr	2015	-	Jan	2016	7,09	
Mars	2015	-	Febr	2016	7,09	
April	2015	-	Mars	2016	7,14	
Maj	2015	-	April	2016	7,11	
Juni	2015	-	Maj	2016	7,10	
Juli	2015	-	Juni	2016	7,13	
Aug	2015	-	Juli	2016	7,19	
Sept	2015	-	Aug	2016	7,13	
Okt	2015	-	Sept	2016	7,15	
Nov	2015	-	Okt	2016	7,15	
Dec	2015	-	Nov	2016	7,15	
<b>Jan</b>	<b>2016</b>	-	<b>Dec</b>	<b>2016</b>	<b>7,14</b>	2016
Febr	2016	-	Jan	2017	7,08	
Mars	2016	-	Febr	2017	7,09	
April	2016	-	Mars	2017	7,07	
Maj	2016	-	April	2017	7,03	
Juni	2016	-	Maj	2017	7,05	
Juli	2016	-	Juni	2017	7,08	
Aug	2016	-	Juli	2017	7,05	
Sept	2016	-	Aug	2017	7,05	
Okt	2016	-	Sept	2017	7,05	
Nov	2016	-	Okt	2017	7,02	
Dec	2016	-	Nov	2017	7,03	
<b>Jan</b>	<b>2017</b>	-	<b>Dec</b>	<b>2017</b>	<b>7,04</b>	2017
Febr	2017	-	Jan	2018	7,03	
Mars	2017	-	Febr	2018	7,03	
April	2017	-	Mars	2018	7,03	
Maj	2017	-	April	2018	7,06	
Juni	2017	-	Maj	2018	7,04	
Juli	2017	-	Juni	2018	7,08	
Aug	2017	-	Juli	2018	7,07	
Sept	2017	-	Aug	2018	7,13	
Okt	2017	-	Sept	2018	7,14	
Nov	2017	-	Okt	2018	7,13	
Dec	2017	-	Nov	2018	7,15	

<b>Jan</b>	<b>2018</b>	-	<b>Dec</b>	<b>2018</b>	<b>7,16</b>	<b>2018</b>
Febr	2018	-	Jan	2019	7,18	
Mars	2018	-	Febr	2019	7,21	
April	2018	-	Mars	2019	7,21	
Maj	2018	-	April	2019	7,14	
Juni	2018	-	Maj	2019	7,22	
Juli	2018	-	Juni	2019	7,14	
Aug	2018	-	Juli	2019	7,12	
Sept	2018	-	Aug	2019	7,14	
Okt	2018	-	Sept	2019	7,11	
Nov	2018	-	Okt	2019	7,13	
Dec	2018	-	Nov	2019	7,15	
<b>Jan</b>	<b>2019</b>	-	<b>Dec</b>	<b>2019</b>	<b>7,11</b>	<b>2019</b>
Febr	2019	-	Jan	2020	7,12	
Mars	2019	-	Febr	2020	7,14	
April	2019	-	Mars	2020	7,20	
Maj	2019	-	April	2020	7,27	
Juni	2019	-	Maj	2020	7,26	
Juli	2019	-	Juni	2020	7,26	
Aug	2019	-	Juli	2020	7,37	
Sept	2019	-	Aug	2020	7,41	
Okt	2019	-	Sept	2020	7,45	
Nov	2019	-	Okt	2020	7,51	
Dec	2019	-	Nov	2020	7,50	
<b>Jan</b>	<b>2020</b>	-	<b>Dec</b>	<b>2020</b>	<b>7,53</b>	<b>2020</b>
Febr	2020	-	Jan	2021	7,57	
Mars	2020	-	Febr	2021	7,54	
April	2020	-	Mars	2021	7,50	
Maj	2020	-	April	2021	7,58	
Juni	2020	-	Maj	2021	7,52	
Juli	2020	-	Juni	2021	7,55	
Aug	2020	-	Juli	2021	7,57	
Sept	2020	-	Aug	2021	7,59	
Okt	2020	-	Sept	2021	7,59	
Nov	2020	-	Okt	2021	7,59	
Dec	2020	-	Nov	2021	7,59	
<b>Jan</b>	<b>2021</b>	-	<b>Dec</b>	<b>2021</b>	<b>7,63</b>	<b>2021</b>
Febr	2021	-	Jan	2022	7,67	
Mars	2021	-	Febr	2022	7,61	
April	2021	-	Mars	2022	7,61	
Maj	2021	-	April	2022	7,58	
Juni	2021	-	Maj	2022	7,65	
Juli	2021	-	Juni	2022	7,68	
Aug	2021	-	Juli	2022	7,65	
Sept	2021	-	Aug	2022	7,58	
Okt	2021	-	Sept	2022	7,62	
Nov	2021	-	Okt	2022	7,60	
Dec	2021	-	Nov	2022	7,56	
<b>Jan</b>	<b>2022</b>	-	<b>Dec</b>	<b>2022</b>	<b>7,56</b>	<b>2022</b>
Febr	2022	-	Jan	2023	7,47	
Mars	2022	-	Febr	2023	7,48	

April	2022	-	Mars	2023	7,53	
Maj	2022	-	April	2023	7,53	
Juni	2022	-	Maj	2023	7,48	
Juli	2022	-	Juni	2023	7,52	
Aug	2022	-	Juli	2023	7,51	
Sept	2022	-	Aug	2023	7,46	
Okt	2022	-	Sept	2023	7,43	
Nov	2022	-	Okt	2023	7,40	
Dec	2022	-	Nov	2023	7,42	
<b>Jan</b>	<b>2023</b>	-	<b>Dec</b>	<b>2023</b>	<b>7,32</b>	<b>2023</b>
Febr	2023	-	Jan	2024	7,31	
Mars	2023	-	Febr	2024	7,34	
April	2023	-	Mars	2024	7,35	
Maj	2023	-	April	2024	7,31	
Juni	2023	-	Maj	2024	7,26	
Juli	2023	-	Juni	2024	7,29	
Aug	2023	-	Juli	2024	7,22	
Sept	2023	-	Aug	2024	7,26	
Okt	2023	-	Sept	2024	7,24	
Nov	2023	-	Okt	2024	7,24	
Dec	2023	-	Nov	2024	7,26	
<b>Jan</b>	<b>2024</b>		<b>Dec</b>	<b>2024</b>	<b>7,29</b>	<b>2024</b>