

CRAFT för föräldrar till unga vuxna med problematiskt substansbruk

Ola Siljeholm

Leg. Psykolog, med. dr

Postdoktor STAD

Centrum för psykiatrforskning

Karolinska institutet

Beroendecentrum Stockholm



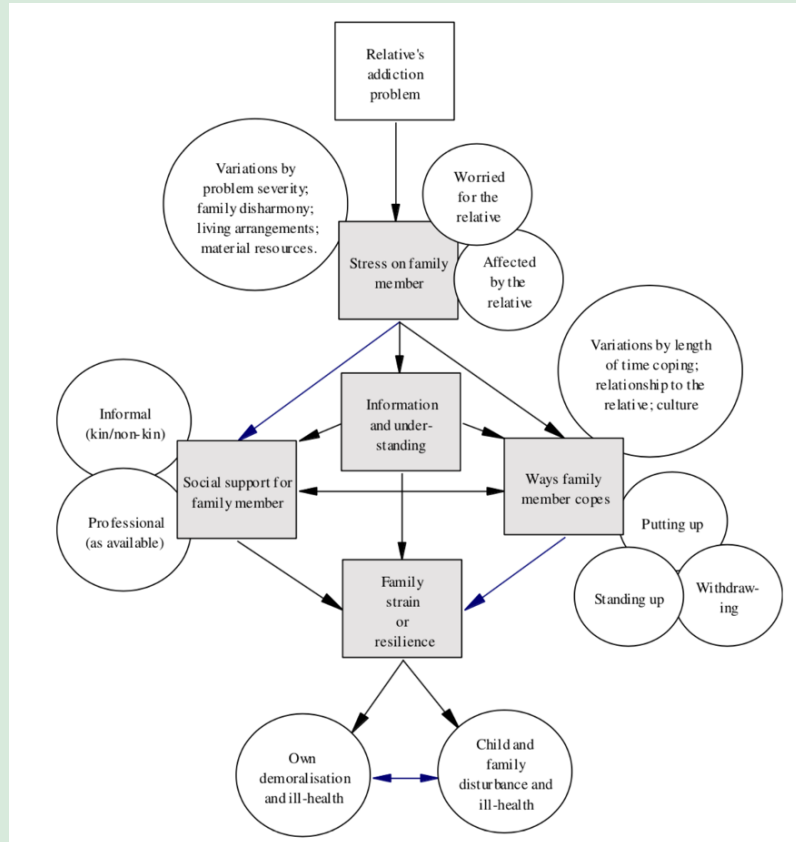
Introduktion



Anhöriga till personer med beroendeproblem

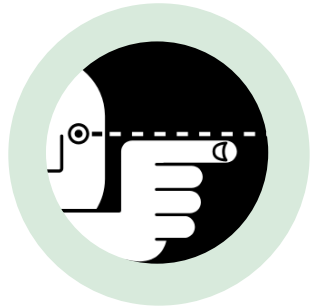
- Sämre fysisk och psykisk hälsa än normalpopulation
- Föräldrar till (vuxna) barn upplever påfrestningar
- Stigmatisering ”i andra hand”
- Ofta uteslutna från behandling
- I behov av stöd

Stress Strain Information Coping Support-Model



Community Reinforcement and Family Training

- Ett stödprogram för anhöriga till personer som lider av någon form av beroendesjukdom
- Baserad på (kognitiv) beteendeterapi



- Tre huvudmål:
- Öka livskvaliteten för anhöriga
- Minska den närståendes alkohol-/drogkonsumtion/spelande
- Främja behandlingssökande beteende hos den anhörige

Community Reinforcement and Family Training

Varför CRAFT?

- Många anhöriga vill hjälpa personen med beroendeproblem
- Den beroende närstående ofta kvar i den anhörigas liv
- En partner, ett barn, en förälder, en vän – någon de älskar!
- Anhöriga har ett stort behov av stöd - försämrade fysisk och psykisk hälsa



”

Erkännande och lättnad

För man blir ofta kallad galen när man lever med en sådan person, många saker blir normaliserade. Så när ni ställde de här frågorna var det ett slags erkännande av att jag har levt med en man med en sjukdom.

- CSO 3

Community Reinforcement and Family Training

Vad lär sig anhöriga i CRAFT?

- **Kommunikationsförmåga** – hur man pratar på ett sätt som minskar risken för konflikter
- **Kartläggning av problem** – för att förstå mönster och bli bättre på att påverka dem i positiv riktning
- **Uppmuntra nykterhet** – genom att fokusera på det som fungerar kan fler saker fungera bättre
- **Hantering av substansbruk**– genom att inte uppmuntra till eller underlätta för substansbruk

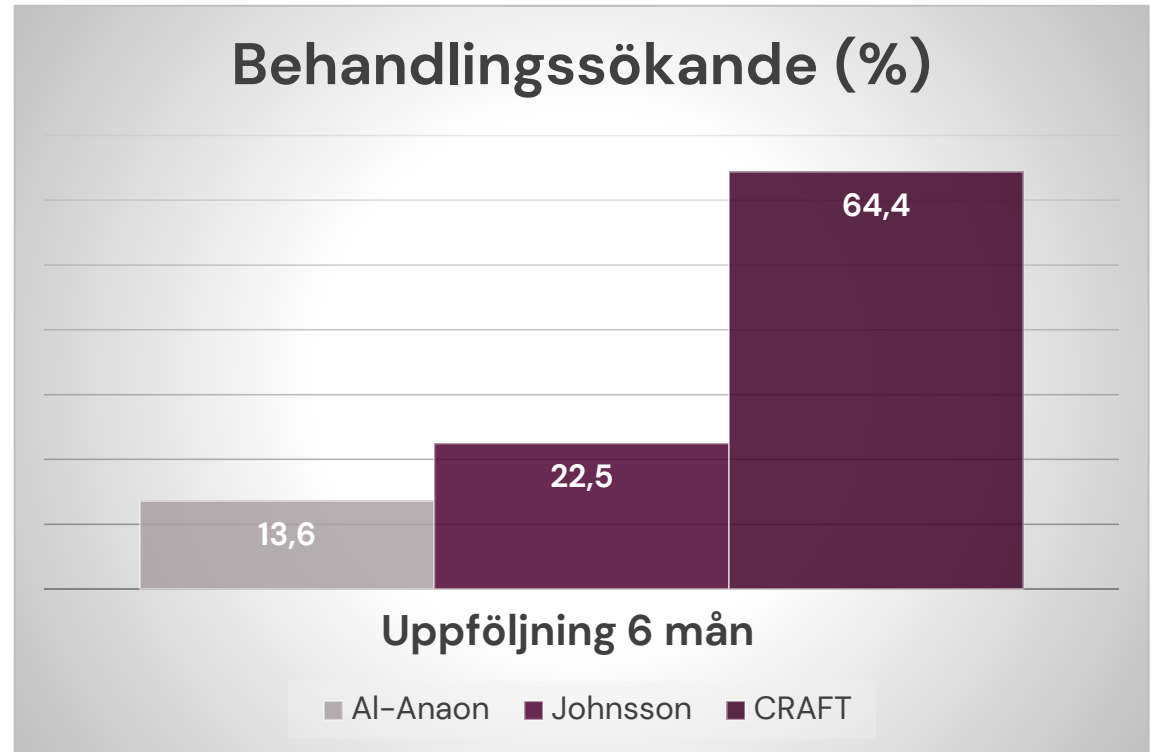
CRAFT-evidens

Clinical Trial > J Consult Clin Psychol. 1999 Oct;67(5):688-97.

doi: 10.1037//0022-006x.67.5.688.

Engaging the Unmotivated in Treatment for Alcohol Problems: A Comparison of Three Strategies for Intervention Through Family Members

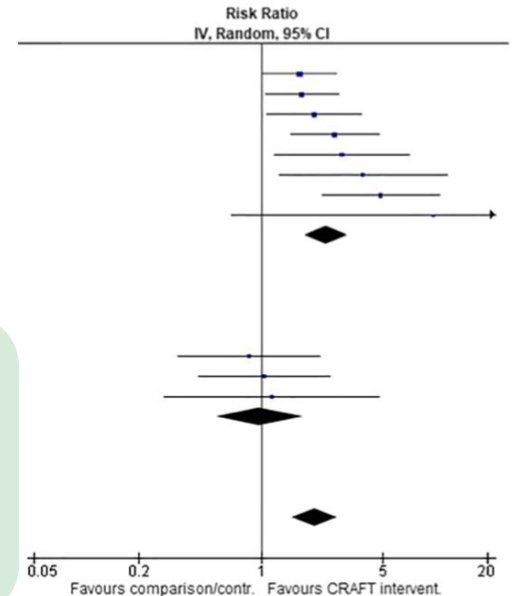
W R Miller¹, R J Meyers, J S Tonigan



CRAFT-evidens

- Metaanalys av 14 studier (691 deltagare) (Archer, 2020):
- 72% - 100% kvinnor
- Vårdsökande 12,5% - 86%
- ” Behandling i egen regi” framstår som betydande
- Inte lika effektivt för spelproblem
- Andra systematiska översikter:
- CRAFT ökar anhörigas livskvalitet
 - Det gör även aktiva kontrollgrupper

Inte tidigare
utvärderat för
relationen förälder -
ung vuxen





CRAFT För föräldrar: Syfte och metod

Syfte

Undersöka effekten av CRAFT jämfört med manual-baserad rådgivning

Primärt utfall

Behandlingssökande för unga vuxna

Sekundära utfall

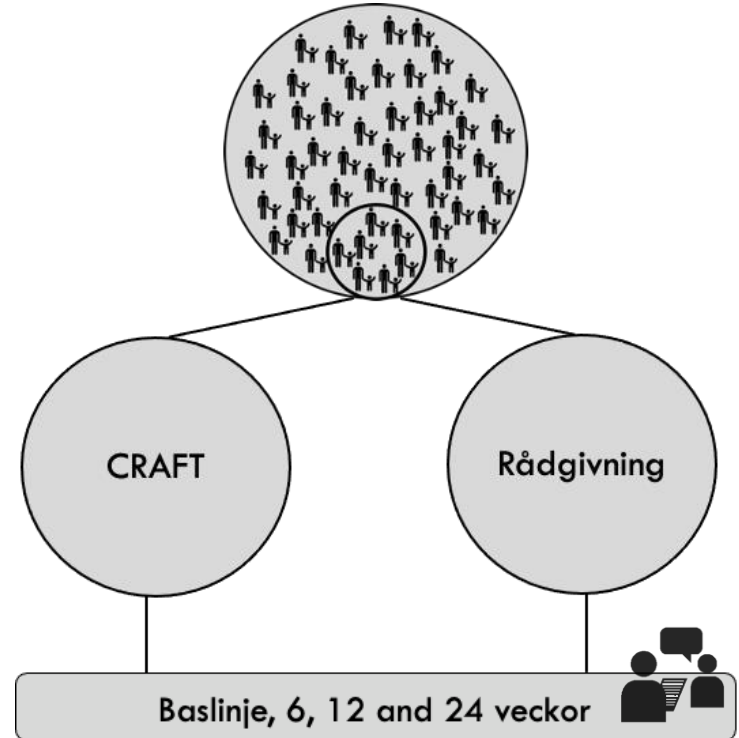
Ung vuxens alkohol- och substansbruk

Föräldrars mentala hälsa

Tillfredställelse med relationen

Deltagare

Föräldrar till en behandlingvägrande ung vuxen (ålder: 18-24) med problematiskt substansbruk





CRAFT För föräldrar: Interventioner

CRAFT

- 8 individuella sessioner, 1/vecka
- Varje session olika teman
- Hemuppgifter varje vecka

Rådgivning

- 5 individuella sessioner
- Varje session olika teman
- Inga beteendeförändrande hemuppgifter
- 1 gruppsession, Fakta om droger



Face-to-face → Video



CRAFT För föräldrar: Resultat - Deltagare

Föräldrar

Kön: kvinnor (%)

Ålder

Depression Anxiety Stress Scale (DASS-21)

Depression

Ångest

Stress

Unga vuxna

Kön: män (%)

Ålder

Huvudsaklig problemsubstans (%)

Cannabis

Alkohol

Annan (Kokain, smärtstillande, amfetaminer)

Dagar med substansbruk senaste månaden

Dagar med alkoholkonsumtion senaste månaden

CRAFT n=58

91%

50.9

Medelvärde (SD)

7.3 (8.4)

2.8 (5.3)

10.9 (8.3)

CRAFT

83%

19.8

55.2%

10.3%

34.5%

Medelvärde (SD)

12.4 (12.8)

6.45 (5.1)

Rådgivning n=55

93%

51.9

Medelvärde (SD)

7.3 (7.4)

3.7 (5.3)

12.3 (8.5)

Rådgivning

88%

20.2

60%

9%

31%

Medelvärde (SD)

11.7 (10.8)

9.2 (7.8)

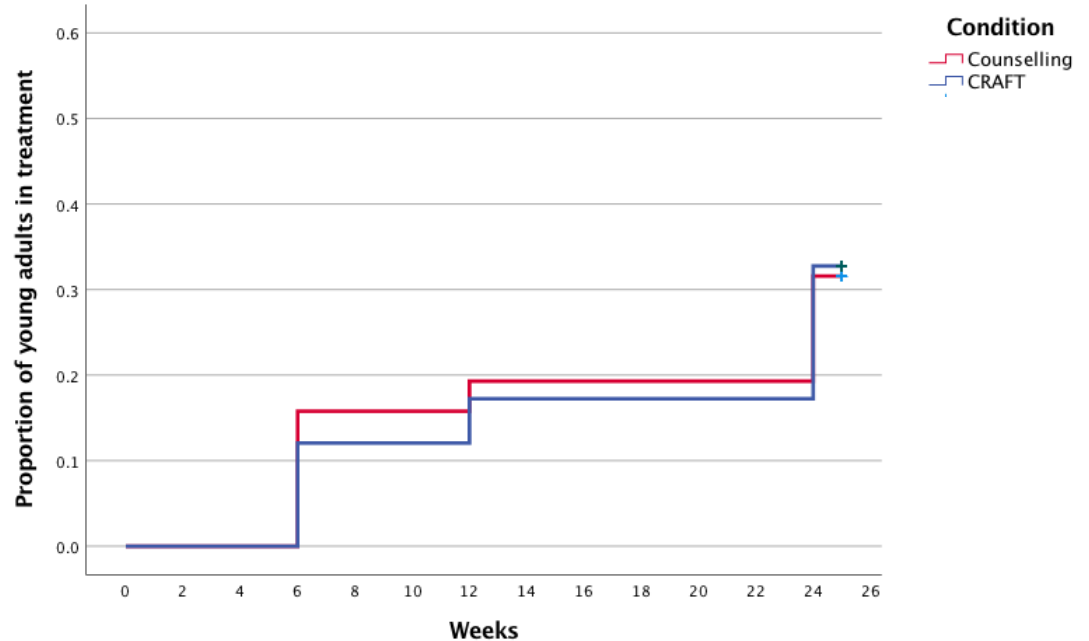


CRAFT För föräldrar: Resultat



Primärt utfall

- 32 % av de unga vuxna påbörjade behandling
- Ingen skillnad mellan grupperna
- Ingen skillnad mellan face-to-face och videosamtal



CRAFT För föräldrar: Resultat

Sekundära utfall

- Inga skillnader mellan grupperna

Förbättringar inom båda grupperna

- Substansbruk bland de unga vuxna
 - CRAFT 49.6 % minskning
 - Rådgivning 32.7 % minskning
-
- Ökad tillit till sin egen föräldraförmåga (self-efficacy)
- Mer tillfreds med relationen

Ingen förändring av föräldrarnas depression, ångest eller stress



CRAFT För föräldrar: Slutsatser



- Inga belägg att CRAFT är mer effektivt än manualbaserad rådgivning gällande behandlingssökande.
- Både CRAFT och det manualbaserade rådgivningsprogrammet:
- Ökade behandlingssökande bland de unga vuxna
- Minskade de unga vuxnas användning av alkohol och andra substanser
- Förbättrade föräldrarnas self-efficacy
- Förbättrade relationen mellan föräldrar och unga vuxna



Intervjustudie



Intervjustudie: Syfte och metod

Syften

- Undersöka anledningar att gå med i CRAFT
- Utforska vilka CRAFT-komponenter som ansågs vara mest och minst användbara
- Att identifiera potentiella anpassningar av CRAFT till målgruppen

Metod

- Intervjuer med 10 deltagare (9 kvinnor) som genomförde CRAFT via videosamtal
- Tematisk analys (Braun & Clark, 2006)



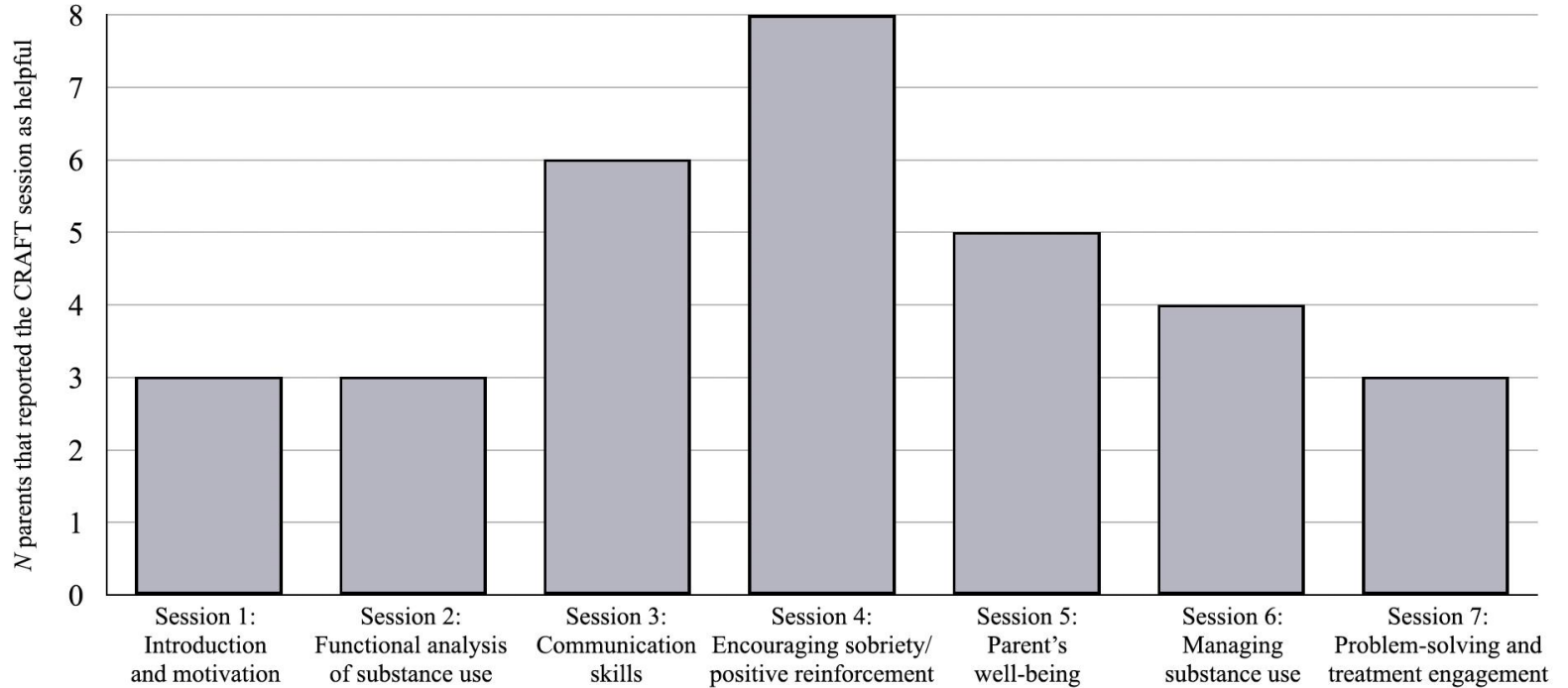


Intervjustudie: Resultat

Domän	Anledningar att gå med i CRAFT	CRAFTs styrkor	CRAFTs begränsningar
Teman	Känsla av vanmakt	Fick nya kommunikationsfärdigheter	Svårt att genomföra vissa komponenter
	↓	↓	Saknade uppföljning för föräldrarna
	Lättillgängligt stöd	Skiftade fokus från substansbruk till uppmuntran	Utmaningar vid försök att påverka substansbruket
	↓	↓	Otillräckligt stöd och behandlingsalternativ för unga vuxna
	Erhålla ökad kunskap och strategier för att hjälpa den unga vuxna	Förbättrad relation	
		↓	
		Hjälpte den unga vuxna att minska substansbruk och söka hjälp	



Intervjustudie: Resultat





Skiftade fokus från droganvändning till uppmuntran

På något sätt insåg jag att om man tar itu med det när han är nere så kommer man ingenstans. Nyckeln till framgång är istället att försöka få honom att tänka att livet är roligt.

- CSO 9



Otillräckliga stöd- och behandlingsalternativ för unga vuxna

När du har kommit så långt är det viktigt att det inte finns några hinder kvar. Att det går att boka en tid hos en behandlare som kan träffa ungdomen, och inte få höra "vi har inte tid för dig just nu".

-CSO 4





Intervjustudie: Slutsatser



- Föräldrarna beskrev CRAFT som värdefullt för:
 - Förbättra relationen till de unga vuxna
 - Minskad användning av droger
- CRAFT passar föräldrar till unga vuxna
- Möjlig anpassning pga. betydelsen av sociala nätverk utanför familjen
- Föräldrar efterlyser bättre tillgång till behandling i tider av högre motivation för unga vuxna

Community Reinforcement and Family Training versus counselling for parents of treatment-refusing young adults with hazardous substance use: A randomized controlled trial

Ola Siljeholm¹ | Kerstin Edvardsson² | Malin Bergström^{3,4} | Anders Hammarberg¹

¹Centre for Psychiatry Research, Department of Clinical Neuroscience, Karolinska Institutet, and Stockholm Health Care Services, Region Stockholm, Stockholm, Sweden

²Child Health and Parenting (CHAP), Department of Public Health and Caring Sciences, Uppsala University, Uppsala, Sweden

³Centre for Health Equity Studies (CHES), Stockholm University/Karolinska Institutet, Stockholm, Sweden

⁴Clinical Epidemiology, Department of Medicine, Karolinska Institutet, Stockholm, Sweden

Correspondence

Ola Siljeholm, Centre for Psychiatry Research, Department of Clinical Neuroscience, Karolinska Institutet, and Stockholm Health Care Services, Region Stockholm Rindögatan 1, SE-114 35 Stockholm, Sweden.
Email: ola.siljeholm@regionstockholm.se

Funding information

Clas. Grodzinsky memorial fund; Förtroendeuppdraget; The Kicks Foundation; The Stockholm County Council (ALF project)

Abstract

Background and aims: Despite the high prevalence and negative effects of hazardous substance use, few young adults enter treatment. Community Reinforcement and Family Training (CRAFT), a support programme for concerned significant others of people with substance use disorders, has proved efficacious in promoting treatment entry. The aim of the current trial was to compare the efficacy of CRAFT with an active control for parents of young adults (aged 18–24 years) with hazardous substance use.

Design: This was a randomized controlled superiority trial comparing CRAFT ($n = 58$) with an active control group receiving manualized counselling ($n = 55$), with outcome assessments at 6, 12 and 24 weeks (primary end-point). A sequential design with a stopping rule was added post recruitment commencement.

Setting: The study took place in two outpatient clinics for young adults in Stockholm, Sweden, and subsequently via video-conference due to COVID-19.

Participants: Between October 2018 and May 2021, 113 participants (92% female) who were parents of young adults (87% male) were recruited. Recruitment was discontinued when 70% of the planned sample had been recruited, following an interim analysis of the primary outcome showing no difference between conditions.

Intervention and comparator: Participants were randomized (ratio 1 : 1) to eight manual-based individual CRAFT sessions or five individual manual-based counselling sessions + one voluntary psychoeducative group session, delivered over maximum 14 weeks.

Measurements: The primary outcome measure was the rate of young adult entry in substance use treatment during the trial period (24 weeks).

Findings: At the 24 weeks follow-up, 19 (33%) of CRAFT participants and 17 (31%) of counselling participants had reported young adult treatment entry, with no difference between conditions (odds ratio CRAFT versus counselling 0.84, 95% confidence interval = 0.35; 1.99, $P = 0.700$). Both conditions reported clinically relevant reductions in young adult substance use, but no change in participants' levels of depression, anxiety or stress.

Conclusions: This trial showed no statistically significant evidence that Community Reinforcement and Family Training (CRAFT), a support programme for concerned significant others of people with substance use disorders, is more efficacious than manual-based counselling regarding treatment entry for young adults.



'Before, we ended up in conflicts, now we can provide support'—Experiences of Community Reinforcement and Family Training (CRAFT) for parents of young adults with hazardous substance use

Ola Siljeholm^{1,2*}, Joachim Eckerström^{1†}, Olof Molander³, Jennie Sundbye^{1,2} and Anders Hammarberg^{1,2}

Abstract

Background The prevalence of hazardous substance use is highest in the age between 18 and 25, but few young adults enter treatment. Community Reinforcement and Family Training (CRAFT) is a support program for concerned significant others (CSOs) of individuals with diverse substance use disorders and is proven efficacious in promoting treatment entry. The aim of the current study was to investigate the experiences of CRAFT among parents of substance using young adults.

Methods We used a qualitative design conducting semi-structured interviews with 10 parents of young adults (18–24 years) with hazardous substance use. The participants were recruited from a randomized controlled trial of the CRAFT program. The transcribed interviews were analyzed using thematic analysis.

Results We divided the results into three overall domains—Reasons for entering the CRAFT program, Strengths of the CRAFT program and Limitations of the CRAFT program—with three to four themes under each domain. The parents appreciated the accessible support at a time when they needed it due to feelings of shock and powerlessness, and they described communication strategies together with positive reinforcement as the two most helpful CRAFT-sessions. Regarding limitations of CRAFT in the current population, the parents wanted more accessible support for the young adults when they were ready to enter treatment, and described difficulties to practice CRAFT-components due to changing life-circumstances and fear of aggravated health for their young adults.

Conclusion The results provide arguments for the health care system to implement support programs to parents of young adults with hazardous substance use. The results show that CRAFT is suitable for the current population, but with some possible additions due to changing circumstances that are common in the young adult developmental phase emerging adulthood.

*Ola Siljeholm and Joachim Eckerström shared first authorship.

†Correspondence:

Ola Siljeholm
ola.siljeholm@regionstockholm.se

Full list of author information is available at the end of the article



Slutsatser

Att erbjuda manualbaserat stöd för föräldrar till unga vuxna med problematiskt substansbruk ledde (sannolikt) till:

- Minskat drickande/annat substansbruk bland de unga vuxna
- Att fler unga vuxna sökte hjälp
- Förbättrad relation mellan förälder - ung vuxen

- Föräldrarna fick värdefullt stöd...
- ...men upplevde att alternativen för vårdsökande för de unga vuxna var för få och svåra att nå

- Relevant att erbjuda stöd för föräldrar, även efter ungdomen fyllt 18

A person in a white suit is shown from the back, with their right hand on their head, suggesting a state of confusion or deep thought. The background is a dark grey color filled with numerous white question marks of varying sizes and orientations, creating a sense of uncertainty or a field of questions.

Frågor/diskussion?

Slut

Tack så mycket!