



# Förebyggande arbete och riskhantering av våld i nära relation

**Susanne Strand, Professor i Kriminologi**

*CVS – Centrum för våldsstudier*

*SToP – STalkning och Partnervåld*

*Institutionen för beteende-, social-, och rättsvetenskap, Örebro universitet*

*e-mail: [risky@oru.se](mailto:risky@oru.se)*

# Våld i nära relation i Sverige

- En av fyra kvinnor och en av sex män utsätts någon gång under sin livstid i Sverige.
  - WHO estimerar att en av tre kvinnor i världen utsätts.
- Ca 7% av kvinnor och män utsätts årligen.
- En av tio utsätts för stalkning
- 20-40% återfaller i nytt våld efter anmälan till polis.
- Var tredje vecka använder en man dödligt våld mot en kvinna han har eller har haft ett förhållande med.

# Utgångspunkter för kartläggning om förebyggande arbete och riskhantering



## • Regeringsuppdrag

- Forte fick i uppdrag att kartlägga forskningsfältet mäns våld mot kvinnor, våld i nära relationer och hedersrelaterat våld och förtryck.
- Syftet är att identifiera kunskapsbehov och att visa vilken befintlig kunskap som finns.
- Arbetet har genomförts av Forte med Thomas Jakobsson som projektledare i samarbete med Örebro universitet.

## • Istanbulkonventionen

- Arbetssätt att förhindra och förebygga våld
- Riskhanteringsmetoder
- Insatser, interventioner och skyddsåtgärder

## • Kartläggningen baseras på översikter

- Systematisk översikt
- Översikt
- Metaanalys

## • Avgränsningar

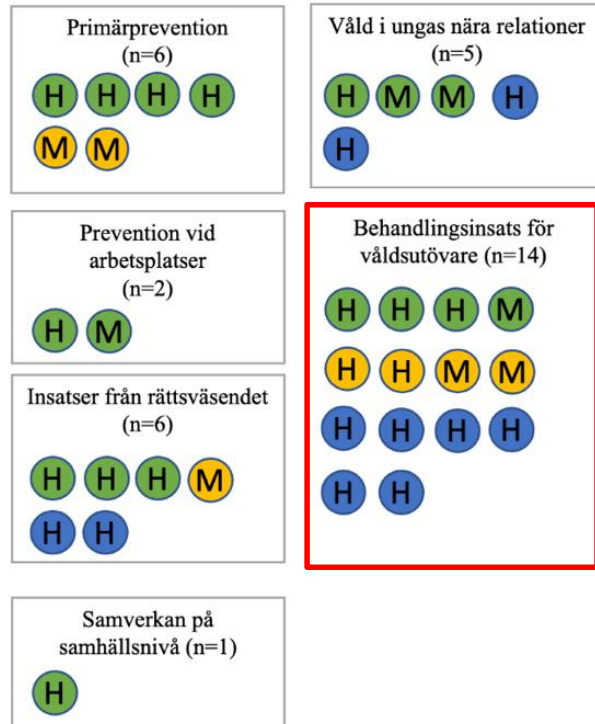
- Metoder att stoppa våldsutövaren är i fokus
- Urvalet är personer 15 år eller äldre
- Översikterna ska vara genomförda från år 2000 och framåt
- Kartläggningen inkluderar samhällets åtgärder
- Hälso- och sjukvård exkluderas

## • Genomförande

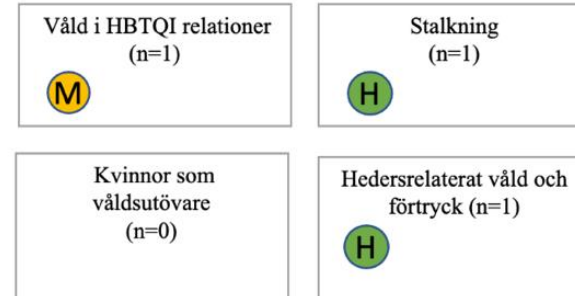
- SBU genomförde litteratursökning
- Granskning av titel, abstract och fulltexter
- Kvalitetsgranskning
- Tematisering av resultat

# Resultat

## Induktiva teman



## Deduktiva teman



Not: Grön - systematisk översikt, gul - översikt, blå - metaanalys  
H - hög kvalitet, M - medelhög kvalitet

### Våld i nära relation

35 översikter – 641 primärstudier

### Stalkning

1 översikt – 22 primärstudier

### Hedersrelaterat våld och förtryck

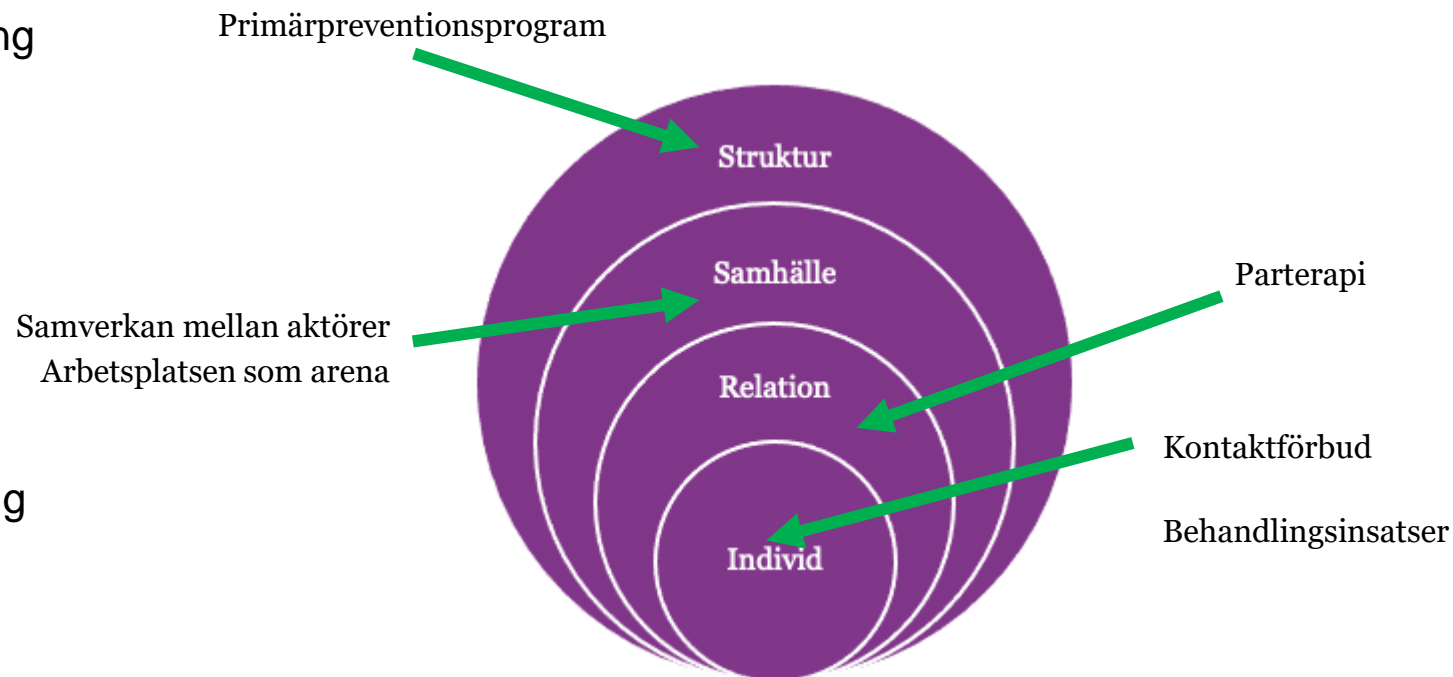
1 översikt – 34 primärstudier

# Fungerar de olika metoderna?

- Primärprevention
  - Våld i ungas relationer
  - Prevention vid arbetsplatser
  - Insatser från rättsväsendet
  
  - Behandlingsinsatser för våldsutövare
    - Duluthbaserade program
    - Risk-Behov-Mottaglighet RBM-baserade
  
  - Samverkan på samhällsnivå
  - HBTQI-relationer
  - Kvinnor som våldsutövare
  - Stalkning
  - Hedersrelaterat våld och förtryck
- Det finns viss evidens för effekt
  - Det finns viss evidens för effekt
  - Det finns viss evidens för effekt
  - Det finns viss evidens för effekt
  
  - Det finns evidens för avsaknad av effekt
  - Det finns viss evidens för effekt
  
  - Det finns viss evidens för effekt
  - Det saknas forskning
  - Det saknas forskning
  - Det finns viss evidens för effekt
  - Det saknas forskning

# Förebyggande arbete på olika nivåer

- **Primärprevention**
  - Det finns viss evidens för förändring av normer och attityder
- **Sekundärprevention**
  - Det saknas evidens för förebyggande arbete i högriskgrupper
- **Tertiärprevention**
  - Det finns evidens för att behandling och kontaktförbud kan fungera i vissa grupper
- **Slutsats**
  - Det behövs mer forskning som genomförs med en starkare och mer ändamålsenlig metodologi än hittills



SAMVERKAN  
FORSKARE OCH PRAKTIK



# RISKSAM – RISKhantering i SAMverkan

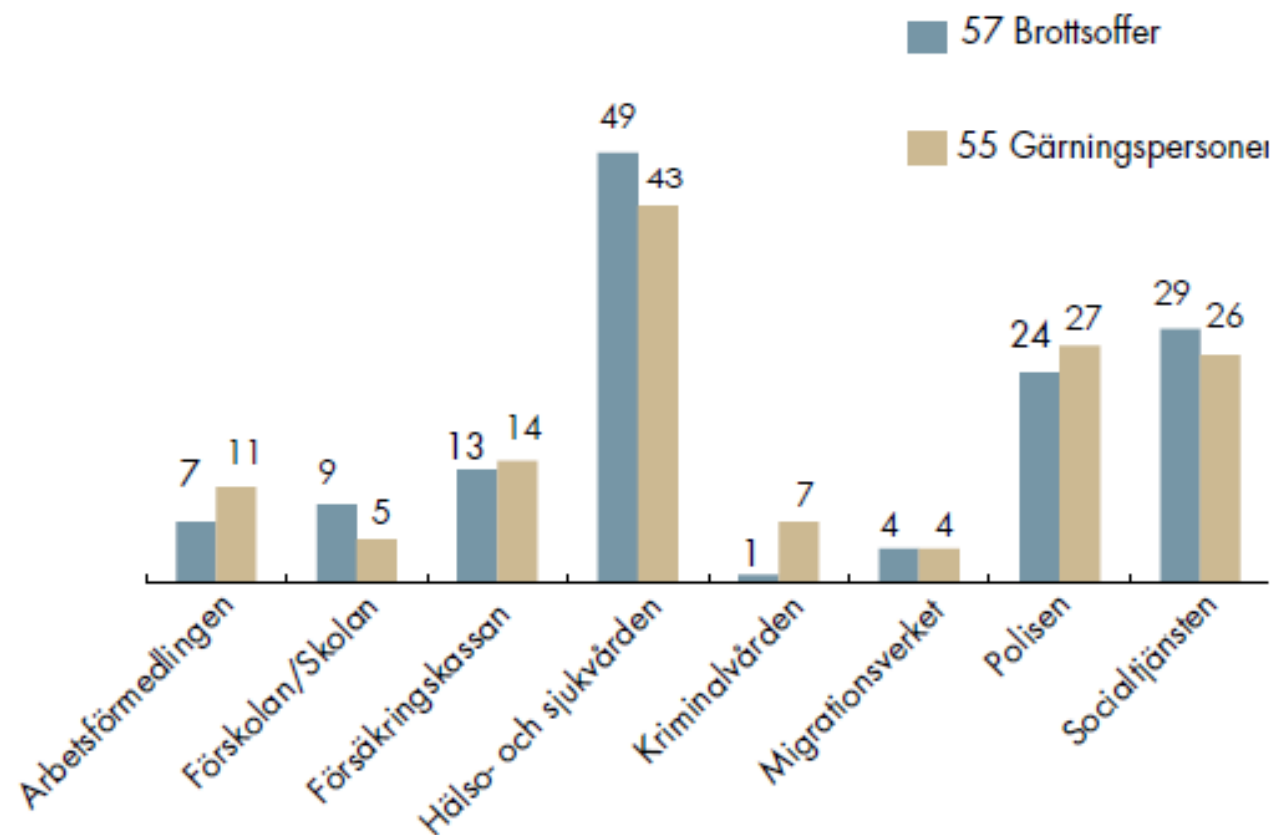
Vi forskar för att stoppa våld i nära relationer och stalkning



# Behovet av samverkan för att förebygga det dödliga våldet (Socialstyrelsens dödsfallsutredning, 2022)

## Vuxna

Brottsoffrens och gärningspersonernas kontakt med samhällsaktörer under det senaste året före brottet





## Vad är RISKSAM?

- *RISKSAM* – ett metodstöd för **samverkan** i arbetet att skydda de som utsatts för våld i nära relation, stalkning och hedersrelaterat våld och förtryck
- Ett sexårigt forskningsprojekt (2019-2025).
- Finansierat av FORTE med 23,2 miljoner.
- Målet är att validera **RISKSAM**, en modell för **RISKhantering och SAMverkan** för polis och socialtjänst
- Sju delstudier.

# Projektets relevans



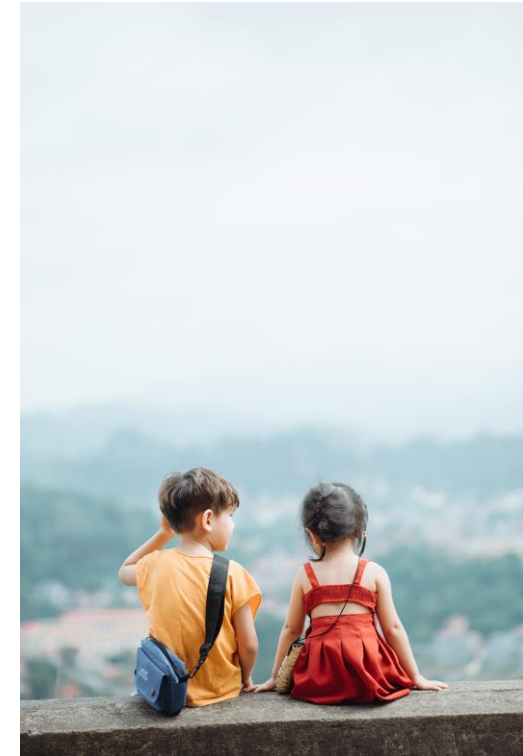
- Projektet syftar till att stärka välfärden genom att bedriva forskning och innovation för en mer effektiv riskhantering att förhindra partnervåld och stalkning.
- Polis och socialtjänst arbetar med strukturerade riskbedömningar för våld och hot
  - Oavsett bedömningsinstrument ska en god riskbedömning leda till riskhantering
- Det finns dock en avsaknad av en strukturerad *riskhantering*
  - Vilka skyddsåtgärder sätts in i ett ärende?
  - Hur kan vi underlätta samverkan mellan myndigheter?
- Modellen RISKSAM
  - Prioritering av de ärenden som är i störst behov av skyddsåtgärder
  - Möjliggör en gemensam problembild för polis och socialtjänst
  - Strukturerad riskhantering som kan utvärderas
  - **Översätter riskbedömningen till riskhantering!**

# Stads- och glesbygdsperspektiv



2024-03-20

# Barnperspektiv



# Stad, lands- och glesbygd (Edwards 2015; Strand & Storey, 2019; Petersson & Strand, 2023)



- Våld i nära relation minst lika vanligt i lands- och glesbygd
- Våldet i lands- och glesbygd generellt allvarligare/grövre (Edwards, 2015; Strand & Storey, 2019)
  - Grov kvinnofridskränkning mer vanligt i lands- och glesbygd
- Fler sårbarhetsfaktorer hos utsatta i lands- och glesbygd
  - Ju mer isolerat den utsatta bor, samt ju fler sårbarhetsfaktorer, desto högre upprepad utsatthet (Petersson & Strand, 2023)
- Färre möjligheter till hjälp, isolering, negativa attityder, missbruk, arbetslöshet mm.

# RISKSAM – RISKhantering och SAMverkan

**Syfte:** Att utveckla, implementera och utvärdera en hållbar och evidensbaserad modell (RISKSAM) för socialtjänstens och polisens arbete med att hantera risk för upprepat våld i nära relation

6-årigt forskningsprogram, 23,2 miljoner, 10-12 forskare





# Arbetsmodellen RISKSAM

- Bakgrund, beskrivning och tidslinje

## DEL 1 – Underlag från riskbedömning

1. Bedömd risk i ärendet
2. Risk-, sårbarhets-, och skyddsfaktorer samt riskfaktorer kring barn
3. Scenarios
4. Prioritering
5. Riskformulering

## DEL 2 – Riskhantering

6. Genomförbarhet
7. Riskhanteringsplan
8. **Behov av samverkan**
9. Riskkommunikation och riskhanteringssamtal
10. Uppföljning och avslut av ärendet



## RISKSAM:SV

### Bedömning av prioritering

Risk för återfall i hot och våld inom 12 månader

→

		Låg	Förhöjd	Hög
Risk för allvarligt hot och våld	Låg	Standard (nivå 1)	Standard (nivå 1)	Något förhöjd (nivå 2)
	Förhöjd	Något förhöjd (nivå 2)	Förhöjd (nivå 3)	Hög (nivå 4)
	Hög	Förhöjd (nivå 3)	Hög (nivå 4)	Extremt hög (nivå 5)

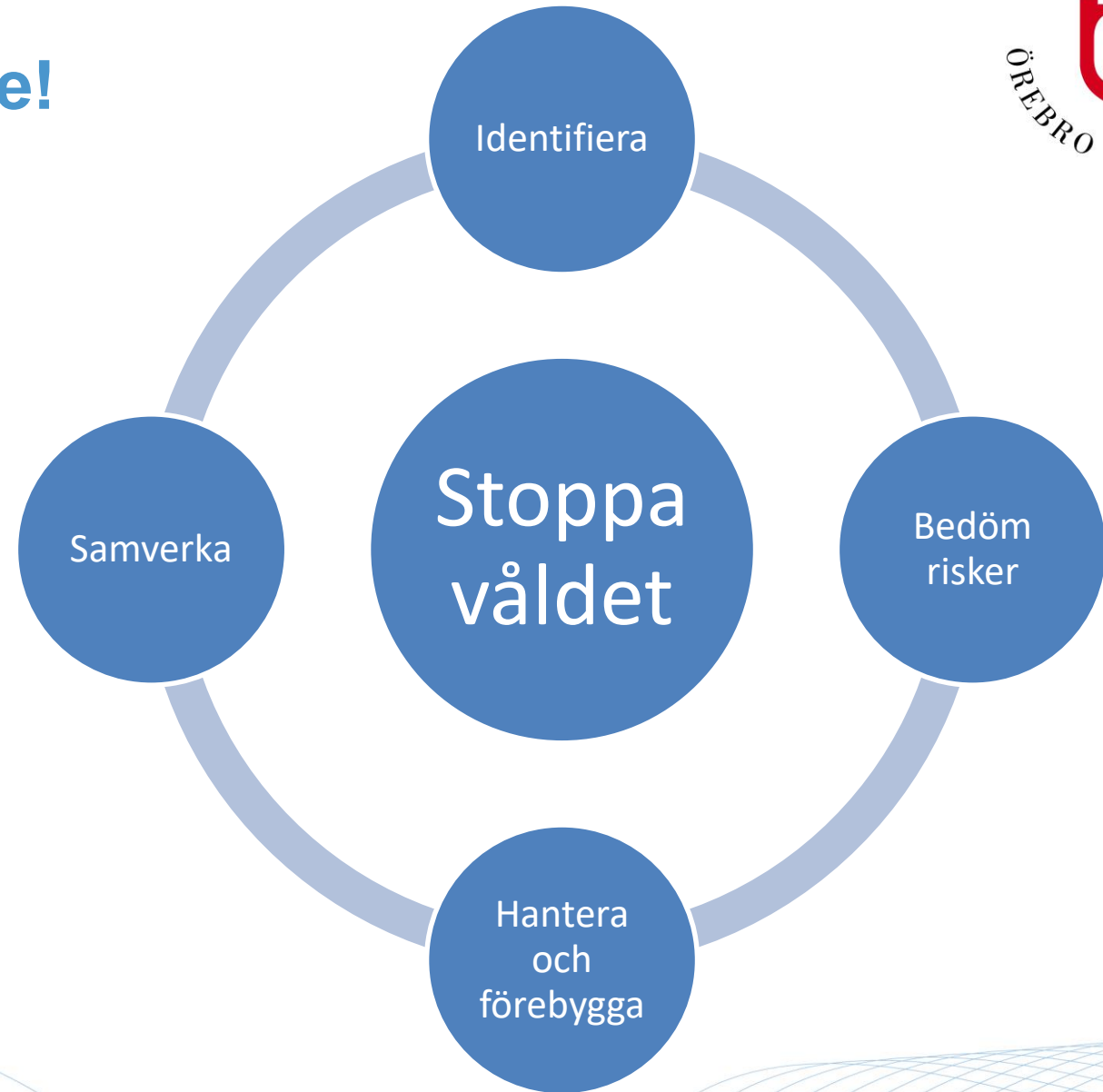
### Riskformulering: Motivera bedömning av prioritering

### Riskhantering: Förslag till insatser i ärendet



# Brottsförebyggande arbete!

Att förebygga våld i nära relation innebär att arbeta på många olika fronter med ett gemensamt mål att våldet ska upphöra!





# Tack för er uppmärksamhet!

**Susanne Strand, Professor i Kriminologi**

*CVS – Centrum för våldsstudier*

*SToP – STalking och Partnervåld*

*Institutionen för beteende-, social-, och rättsvetenskap, Örebro universitet*

*Tel: +46 19 30 36 85, e-mail: [susanne.strand@oru.se](mailto:susanne.strand@oru.se)*

Centre for Forensic Behavioural Science at Swinburne University of Technology, Melbourne, Australia