

# Dödligt våld bland unga

Alkohol och andra drogers påverkan på våld i nära relation

Konferens 21 mars 2024

**Sara Skott**

**Docent i kriminologi**

**Mittuniversitetet**

**Shilan Caman**

**Karolinska Institutet**

# Forskningsprojekt finansierat av Jämställdhetsmyndigheten



JÄMSTÄLLDHETS  
MYNDIGHETEN



Karolinska  
Institutet



Mittuniversitetet  
MID SWEDEN UNIVERSITY

## Bakgrund – lucka i forskningen

- Få studier om dödligt partnervåld (DPV) mot unga brottsoffer (Adhia et al., 2019; Brå, 2021; Taquette & Monteiro, 2019)
- Dödligt partnervåld har studerats som ett 'vuxen-fenomen' (Adhia et al., 2019)
- De fåtal studier som har genomförts är från Nordamerikansk kontext
- Det saknas idag dokumentation och kunskap om dödligt partnervåld mot unga
  - Trender i omfattning över tid
  - Unika/särskilt viktiga riskfaktorer för DPV mot unga (Glass et al., 2008)

## Bakgrund – de studier som genomförts

- Riskfaktorer för dödlig utgång vid våld i ungas parrelationer (18-20 år)
  - Stor åldersskillnad; kontrollerande beteenden; hot med skjutvapen; dödshot; tidigare utsatthet för strypvåld; killen arbetslös och har tillgång till skjutvapen
- Jämförelser mellan tjejer och kvinnor
  - Riskfaktorer stämmer överens, men vissa viktigare för unga utsatta
  - Extrem svartsjuka; kontrollerande beteenden; separation; stalkning (Glass et al., 2008)

## Syfte

Syftet med studien är

1. att undersöka omfattning och utveckling av dödligt partnervåld mot tjejer ( $\leq 25$  år) respektive kvinnor ( $\geq 26$  år)
2. att undersöka vad som kännetecknar dödligt partnervåld mot tjejer, och om det föreligger skillnader mellan dödligt partnervåld mot tjejer respektive kvinnor

## Metod

- Baserat på ett dataset från Brottsförebyggande rådet (Brå)
- Omfattar samtliga fall av dödligt våld i Sverige mellan 1 januari 1990 och 31 december 2017
- Systematiskt kodad information från förundersökningsprotokoll, domar och rättspsykiatriska undersökningar
- Befolkningsstatistik från Statistiska Centralbyrån (SCB)
- Poisson regression, chi-två test och logistisk regression

## Resultat

- Var femte ( $n=521$ , 22%) uppklarat fall av dödligt våld i Sverige utgörs av dödligt partnervåld
- 16% av allt dödligt partnervåld involverar ett offer som är 25 år eller yngre
- Nästan uteslutande tjejer (97%) som är brottsoffer vid dödligt partnervåld mot unga
- Få samkönade relationer vid dödligt partnervåld mot unga (2%) och vuxna (1%) brottsoffer

## **Incidens av dödligt partnervåld per 100,000 invånare**

### **Incidens under 2014-2017**

Dödligt partnervåld mot tjejer:

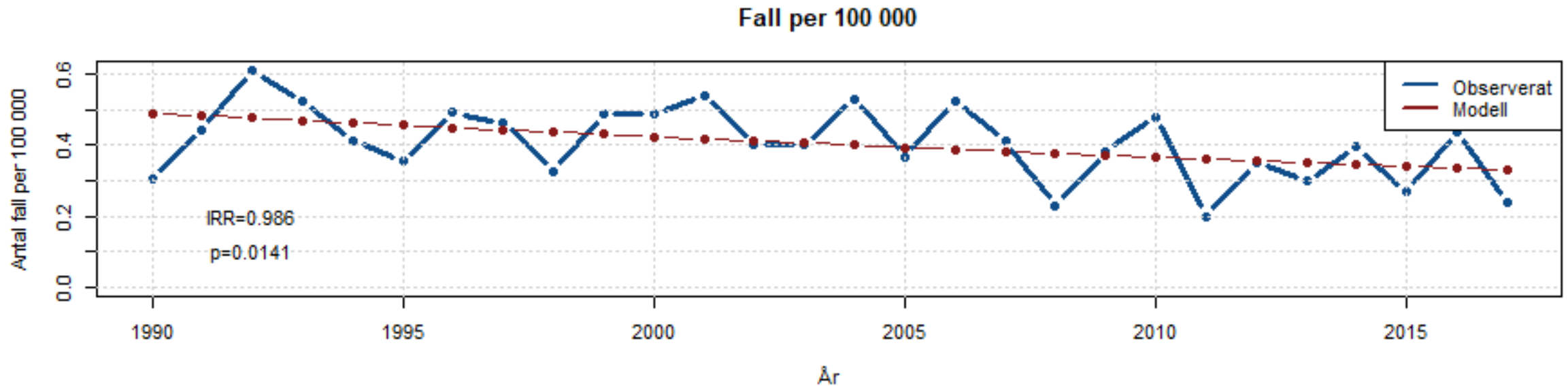
0,32 fall per 100,000 tjejer

Dödligt partnervåld mot kvinnor:

0,34 fall per 100,000 kvinnor

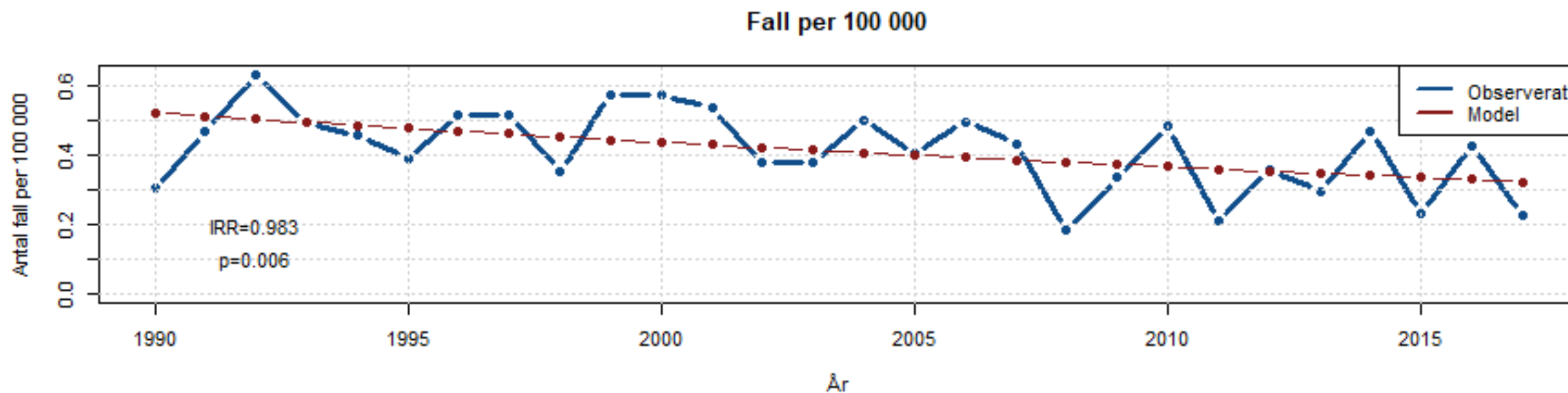


## Dödligt partnervåld mot tjejer och kvinnor över tid



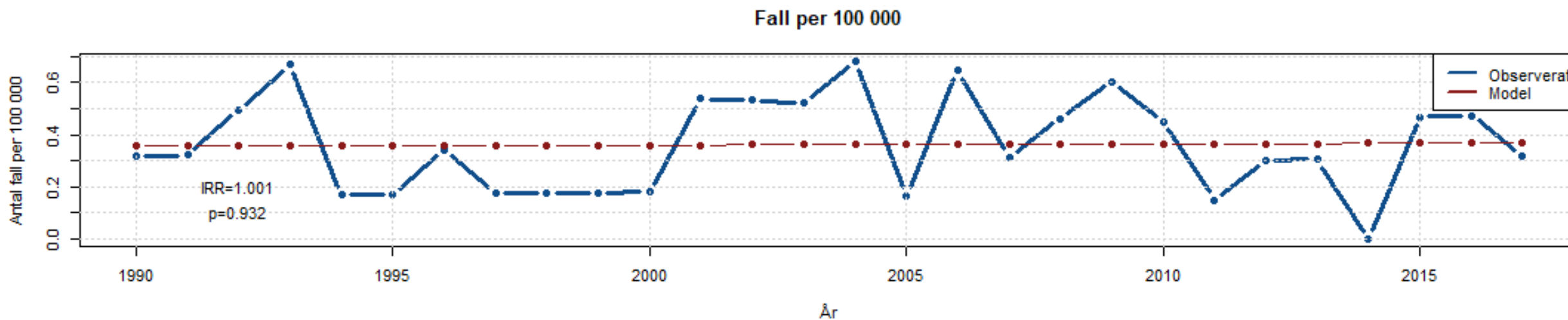
Oavsett ålder minskar dödligt partnervåld i genomsnitt med 1.4% per år

## Dödligt partnervåld mot kvinnor över tid



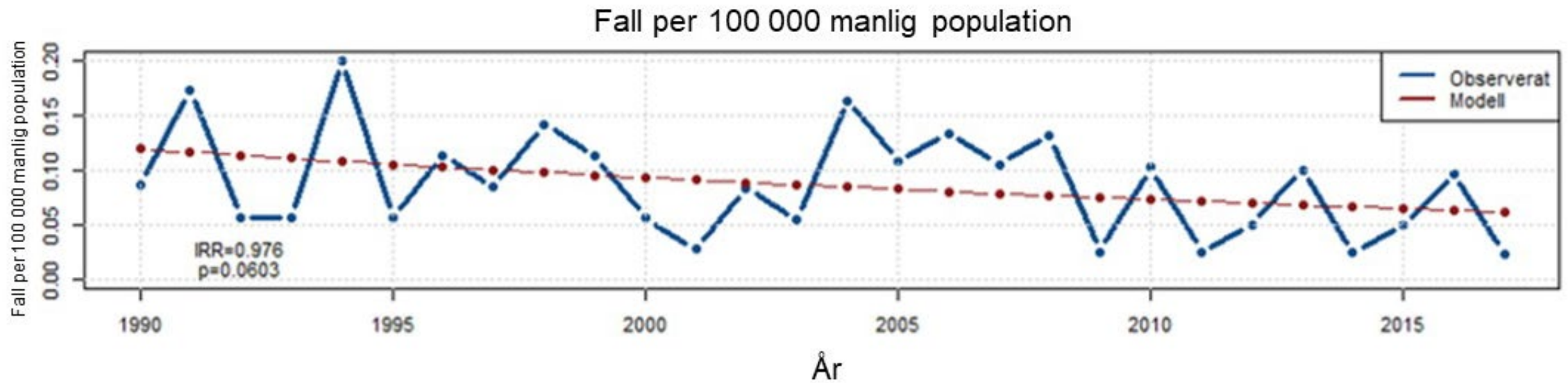
För kvinnor minskar dödligt partnervåld i genomsnitt med 1.7% per år

## Dödligt partnervåld mot tjejer över tid



För tjejer visar trenden ingen förändring över tid; har varken minskat eller ökat

## Dödligt partnervåld mot killar och män över tid



En nedåtgående trend men inte signifikant; ingen skillnad över tid.

Brottsoffervariabler	DPV mot tjej n (%)	DPV mot kvinna n (%)	Odds- kvot	p-värde
<b>BO känd för risk/missbruk av alkohol</b>	<b>3 (4.9%)</b>	<b>66 (21.1%)</b>	<b>0.194</b>	<b>0.003**</b>
BO känd för risk/missbruk av narkotika	6 (9.8%)	15 (4.7%)	2.204	0.109
<b>BO påverkad av alkohol vid brottstillfället</b>	<b>7 (12.7%)</b>	<b>89 (29.3%)</b>	<b>0.352</b>	<b>0.011*</b>
<b>BO påverkad av narkotika vid brottstillfället</b>	<b>7 (11.9%)</b>	<b>7 (2.3%)</b>	<b>5.731</b>	<b>0.001***</b>
Tecken på psykisk ohälsa BO	2 (3.6%)	19 (6.6%)	0.528	0.392

Gärningsmannavariabler	DPV mot tjej n (%)	DPV mot kvinna n (%)	Odds- kvot	p-värde
Känd för risk/missbruk av alkohol	18 (30.0%)	111 (35.6%)	0.776	0.406
<b>Känd för risk/missbruk av droger</b>	<b>19 (31.1%)</b>	<b>36 (11.4)</b>	<b>3.531</b>	<b>0.001***</b>
Påverkad av alkohol under brottstillfället	19 (33.9%)	124 (41.1%)	0.737	0.317
<b>Påverkad av droger under brottstillfället</b>	<b>12 (20.7%)</b>	<b>23 (7.6%)</b>	<b>3.176</b>	<b>0.002**</b>
Tecken på psykisk ohälsa	18 (30.5%)	100 (34.8%)	0.821	0.522

Brottsvariabler: motiv	DPV mot tjej n (%)	DPV mot kvinna n (%)	Odds- kvot	p-värde
Svartsjuka	19 (31.7%)	63 (20.6%)	1.787	0.060
<b>Separation</b>	<b>42 (68.9%)</b>	<b>123 (40.2%)</b>	<b>3.289</b>	<b>0.001***</b>
<b>Trivialitetsbråk</b>	<b>2 (3.3%)</b>	<b>46 (15.0%)</b>	<b>0.195</b>	<b>0.014*</b>
Barmhärtighet	0 (0.0%)	6 (2.0%)	0.833	0.274
<b>Berusning</b>	<b>2 (3.3%)</b>	<b>48 (15.7%)</b>	<b>0.185</b>	<b>0.011*</b>
Heder	2 (3.3%)	2 (0.7%)	5.241	0.127
Psykisk ohälsa	5 (8.3%)	48 (15.6%)	0.491	0.141
<b>Annat motiv</b> (ex. ekonomiska motiv, hatbrott, sexuellt motiv)	<b>3 (13.3%)</b>	<b>90 (29.4%)</b>	<b>0.369</b>	<b>0.010**</b>

Brottsvariabler: modus operandi	DPV mot tjej n (%)	DPV mot kvinna n (%)	Odds- kvot	p-värde
Strypning	20 (32.3%)	57 (17.9%)	2.180	0.010**
Skjutvapen	9 (14.5%)	61 (19.2%)	0.715	0.386
Kniv	26 (41.9%)	137 (43.1%)	0.954	0.868
Trubbigt våld	3 (4.8%)	36 (11.3%)	0.398	0.124
Annat (ex. förgiftning, drunkning, brand och kroppsvåld)	4 (6.5%)	27 (8.5%)	0.743	0.592



Brottsvariabler: plats och suicid	DPV mot tjej n (%)	DPV mot kvinna n (%)	Odds- kvot	p-värde
I eller i nära anslutning till BO:s bostad	18 (29.0%)	62 (19.4%)	1.702	0.087
<b>I eller i nära anslutning till GM:s bostad</b>	<b>12 (19.4%)</b>	<b>26 (8.1%)</b>	<b>2.714</b>	<b>0.007**</b>
<b>I eller i nära anslutning till gemensam bostad</b>	<b>18 (29.0%)</b>	<b>192 (60.0%)</b>	<b>0.273</b>	<b>0.001***</b>
<b>Annan</b> (ex. annans bostad; i skog, i fordon; annan plats inomhus eller utomhus )	<b>14 (22.6%)</b>	<b>39 (12.2%)</b>	<b>2.101</b>	<b>0.030*</b>
<b>Homicid-suicid</b>	<b>7 (11.3%)</b>	<b>82 (25.7%)</b>	<b>0.368</b>	<b>0.014*</b>

## Skillnader mellan dödligt partnervåld av tjejer och kvinnor

- En logistisk regression gjordes för att undersöka betydelsen av varje individuell faktor samtidigt som vi tar hänsyn till andra faktorer
  - Ger en indikation om vilka variabler som är viktigast
- Tjejer löpte **tre gånger så hög risk** att bli dödade på grund av en **separation**
- Tjejer hade **dubbelt så hög risk** att bli **strypta till döds** i jämförelse med kvinnor
- **Gärningspersoner** av dödligt partnervåld av tjejer var kända av ett **risk/missbruk av narkotika**
- Det var också vanligare att **kvinnor** hade ett **risk/missbruk av alkohol** i jämförelse med tjejer

## Slutsatser

### Omfattning och trender

- Våld i ungas parrelationer kan även leda till dödligt våld (Chopra et al., 2021)
  - Incidensnivåer av dödligt partnervåld mot tjejer vs. kvinnor är likartade
  - Utvecklingen av dödligt partnervåld mot tjejer har förblivit oförändrad de senaste 27 åren
- Strategier och riktlinjer mer lämpade för våld mot vuxna kvinnor?
- Ej lika bra på att förhindra dödligt våld mot unga

## Slutsatser

Betydelsefulla skillnader mellan dödligt partnervåld mot tjejer och kvinnor

- DPV mot tjejer: separation, strypning, droganvändning
- Suicidala tendenser ej lika stark riskmarkör för DPV mot tjejer

Gärningsmän, oavsett ålder, mer belastade än brottsoffer på gruppnivå

- Gällande psykisk ohälsa och risk/missbruk av substanser
- Vikten av att identifiera (potentiella) våldsutövare

Viktigt att se till de skillnader som finns mellan grupperna för att kunna förhindra alla fall av dödligt partnervåld, oavsett ålder

<https://jamstalldhetsmyndigheten.se>

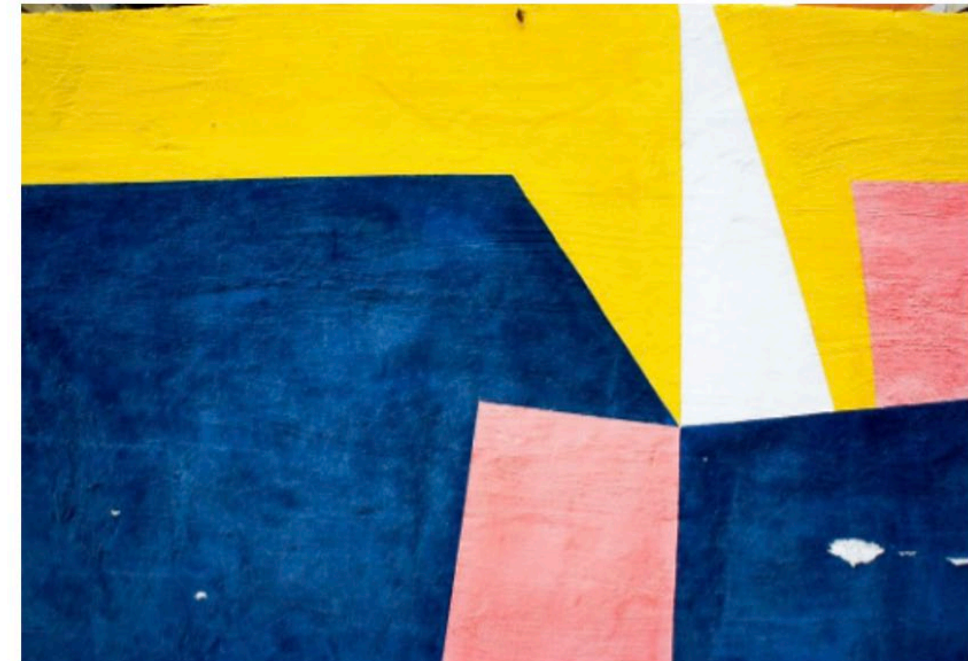
→ Våra rapporter

→ Dödligt partnervåld mot unga

## DÖDLIGT PARTNERVÅLD MOT UNGA

---

*Shilan Caman & Sara Skott*



Used with permission from Prezi Inc.

**Tack så mycket!**

sara.skott@miun.se