

# MEDICINSKA TESTER

Olof Beck

 **KAROLINSKA**  
Universitetssjukhuset



## Medicinska test alkohol, pågående eller nyligt intag

### *Hälso- och sjukvården och socialtjänsten bör*

- använda mätning av alkoholhalten i utandningsluft för att upptäcka pågående intag av alkohol
- använda mätning av EtG eller EtS i urin för att upptäcka nyligt intag av alkohol

### *Hälso- och sjukvården och socialtjänsten kan*

- använda mätning av alkoholhalten i urin för att upptäcka nyligt intag av alkohol

## Medicinska test alkohol, långvarigt högt intag

*Hälso- och sjukvården och socialtjänsten bör*

- använda mätning av CDT eller PEth i blodprov

*Hälso- och sjukvården och socialtjänsten kan*

- använda mätning av GT i blodprov
- använda mätning av ASAT och ALAT i blodprov

*Hälso- och sjukvården och socialtjänsten bör endast i undantagsfall*

- använda mätning av MCV i blodprov

Läkartidningen 39–40/2013

- Fakta 1.
- Förslag till harmonisering av alkoholmarkören PEth.
- Försättningsvis kommer endast koncentrationen av PEth-formen 16:0/18:1 att svaras ut till kunden (trivialnamn: B-PEth 16:0/18:1; NPU-kod: NPU28874).
- Ett negativt resultat ( $<0,05 \mu\text{mol/l PEth 16:0/18:1}$ ) tyder på ingen eller endast låg, sporadisk alkoholkonsumtion.
- Som gränsvärde för att indikera ett mer omfattande, regelbundet alkoholintag (»överkonsumtion«) föreslås  $0,30 \mu\text{mol/l PEth 16:0/18:1}$  (Figur 2).
- Mätvärden i intervallet  $0,05\text{--}0,30 \mu\text{mol/l PEth 16:0/18:1}$  indikerar »måttlig konsumtion« (eller motsvarande formulering).

## Medicinska test narkotika

### *Hälso- och sjukvården och socialtjänsten bör*

- använda urinprov för att upptäcka pågående eller nyligt intag av narkotika

### *Hälso- och sjukvården och socialtjänsten kan*

- använda patientnära drogtest med urinprov för att upptäcka pågående eller nyligt intag av narkotika

### *Hälso- och sjukvården och socialtjänsten kan i undantagsfall*

- använda salivprov och patientnära drogtest (snabbtest) med salivprov för att upptäcka pågående eller nyligt intag av narkotika

## Snabbtester



SyvaRapidTest



TestCup



Accustrip

## ORIGINAL ARTICLE

## Laboratory and clinical evaluation of on-site urine drug testing

OLOF BECK<sup>1</sup>, STEN CARLSSON<sup>2</sup>, MARINELA TUSIC<sup>3</sup>, ROBERT OLSSON<sup>2</sup>,  
LISA FRANZEN<sup>3</sup> & PETER HULTEN<sup>3</sup><sup>1</sup>Department of Laboratory Medicine, Section of Clinical Pharmacology, Karolinska Institutet, Stockholm,  
<sup>2</sup>Dependence Clinic Västmanland, Västerås, and <sup>3</sup>The Swedish Poisons Information Centre, Stockholm, Sweden

The cut-off limits of the on-site devices were studied by using the prepared standard urine solutions of each substance and with independent readings of three persons. The observed positive cut-off for amphetamine was 200 ng/mL, for benzodiazepines (oxazepam) 400 ng/mL, for opiates (morphine) 200 ng/mL and for cannabis (THCCOOH) 75 ng/mL. All three persons made identical independent readings.

---

 Produkterna håller inte angivna gränsvärden
 

---



Table II. Results from analyzing randomly selected authentic clinical urine samples. The samples were selected from being negative ( $n=200$ ) in laboratory screening or by being confirmed positive ( $n=100$ ).

Parameter		On-site Negative	On-site Positive	Comment
Amphetamine	Laboratory Negative	198 (10)	2	*Samples contained amphetamine (<50–1560 ng/mL) and methamphetamine (<50–3000 ng/mL)
	Laboratory Positive	6 (4)*	94	
Benzodiazepines	Laboratory Negative	199	1	*Samples contained oxazepam (60 ng/mL), $\alpha$ -hydroxyalprazolam (90 ng/mL), 7-aminoflunitrazepam (105 ng/mL), 7-aminoclonazepam (176–752 ng/mL)
	Laboratory Positive	7*	91	
Opiates	Laboratory Negative	200	0	*Samples contained total morphine (150–328 ng/mL)
	Laboratory Positive	12 (6)*	88	
Cannabis	Laboratory Negative	199	1	*Samples contained THCCOOH (6–50 ng/mL)
	Laboratory Positive	24 (9)*	76 (9)	



Enligt Socialstyrelsens rekommendation kan hälso- och sjukvården och socialtjänsten använda patientnära drogtest med urinprov. Avgörande för rekommendationen är att åtgärden är mer osäker än analyser från laboratorier. Den är därför inte tillräckligt tillförlitlig för att ligga till grund för beslut om åtgärder vid exempelvis vårdnadsutredningar, kontraktsvård, tvångsvård eller körkorts- eller vapenlicenssammanhang. Patientnära drogtest kan dock behövas i situationer som kräver ett snabbt resultat.



## Medicinska test narkotika

### *Hälso- och sjukvården och socialtjänsten bör*

- använda urinprov för att upptäcka pågående eller nyligt intag av narkotika

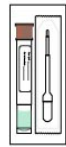
### *Hälso- och sjukvården och socialtjänsten kan*

- använda patientnära drogtest med urinprov för att upptäcka pågående eller nyligt intag av narkotika

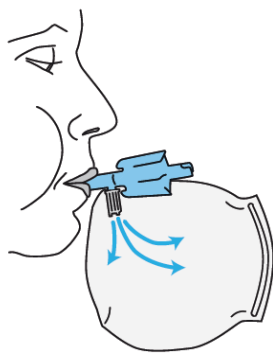
### *Hälso- och sjukvården och socialtjänsten kan i undantagsfall*

- använda salivprov och patientnära drogtest (snabbtest) med salivprov för att upptäcka pågående eller nyligt intag av narkotika

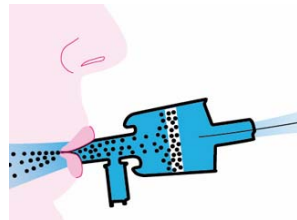
# Oral fluid



# Sampling device for collecting the aerosol particles in breath



2-3 min



Aerosol particles



Patented product



**TACK FÖR ER UPPMÄRKSAMHET!**

